

नारपा भूमि गाउँपालिकाको  
बस्तुगत विवरण  
(Narpa Bhumi Rural Municipality Profile)



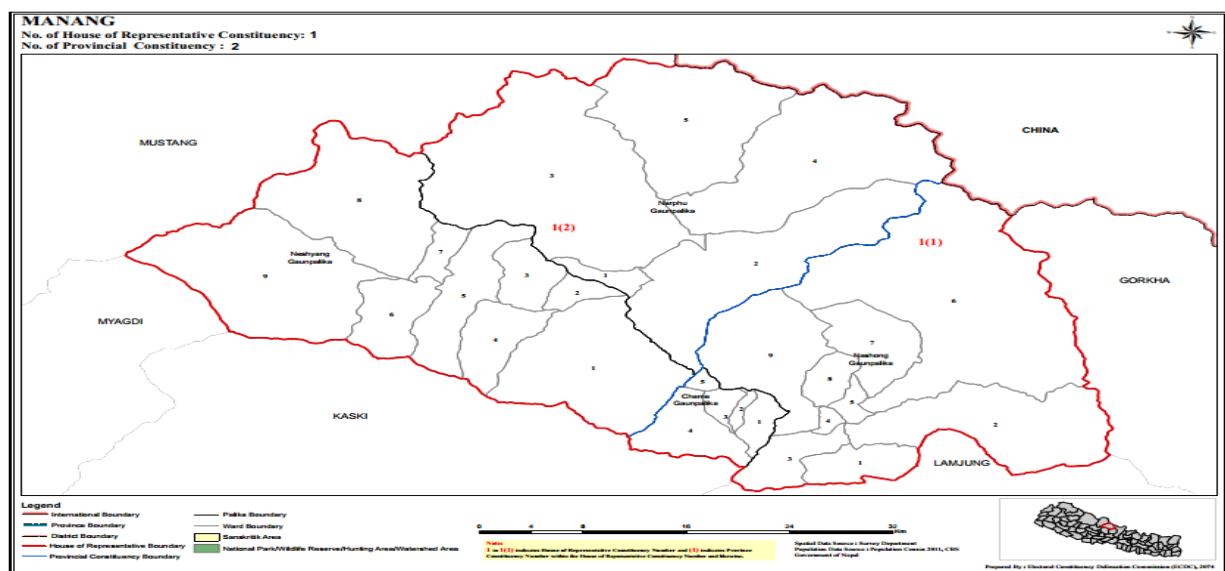
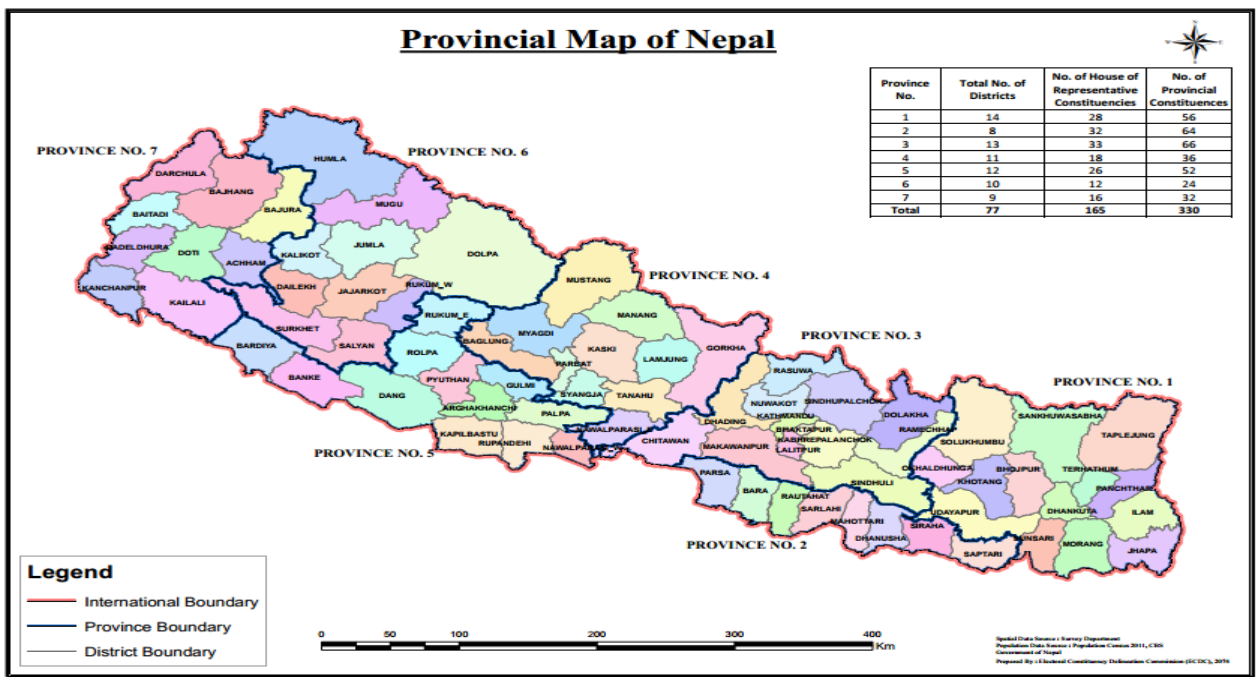
नारपा भूमि गाउँपालिकाको कार्यालय

च्याँखु, मनाङ,

प्रदेश नं. ४, नेपाल



२०७५



## Table of Content

प्रकाशकीय .....	8
परिच्छेद – १ .....	9
१. नारपा भूमी गाउँपालिकाको बस्तुगत विवरण । .....	9
१.१. बस्तुगत विवरण .प्रकाशन गर्नुको उद्देश्यहरु । .....	9
१.२ तथ्याङ्क संकलन गर्न प्रयोग गरिएका विधिहरु । .....	9
१.३. बस्तुगत विवरणका सीमाहरु । .....	10
भौगोलिक र सांस्कृतिक विवरण .....	11
२.१. भौगोलिक विवरण .....	11
२.२. नारपा भूमीको ऐतिहासिक पक्ष । .....	12
२.३.१. चाडपर्वहरु: .....	13
२.३.४. नारपा भूमीमा बोलिने भाषा । .....	15
२.४. प्राकृतिक पक्ष । .....	15
परिच्छेद– ३ .....	16
भू उपयोग, भौतिक संरचना, शैक्षिक, स्वास्थ्य, शूरक्षा संबन्धी विवरण । .....	16
३.१. भू उपयोग । .....	16
३.२. खेतीयोग्य जमिनको विवरण । .....	16
३.३. वर्तमान भू-उपयोग सम्बन्धी विवरण । .....	16
३.३.१. खेतीयोग्य जमिन .....	16
३.३.२. जंगल: .....	17
३.३.२. हिउले ढाकेको जमिन । .....	17
३.४ सिंचित क्षेत्रफलको विवरण । .....	17
परिच्छेद ४ .....	18
जनसंख्या र त्यसको विवरण .....	18
४.१. जनसंख्या वितरणको अवस्था (२०५८-२०६८) सन २०११ । .....	18
४.३. उमेर तथा लिंगका आधारमा जनसंख्याको विवरण । .....	19
४.४. आर्थिक रूपले सक्रिय जनसंख्याको अवस्था । .....	20
४.५. मातृभाषाको आधारमा जनसंख्याको विवरण । .....	21
४.६. धर्मको आधारमा जनसंख्याको विवरण । .....	21
४.६. जातियताको आधारमा जनसंख्याको विवरण । .....	21
४.७. लिंगका आधारमा घरमुलीको विवरण । .....	22
४.८. १०-१६ वर्ष वा सो भन्दा माथिका पहिलो पटक बिबाह भएको उमेरको जनसंख्या । .....	23

४.८. अपांगताको आधारमा जनसंख्या (Population by disability) .	23
४.९. छानाको प्रकारको आधारमा घरधुरी संख्या ।	24
४.१०. स्वामित्वको आधारमा घरपरिवारको बसोबासको अवस्था ।	24
परिच्छेद ५	26
उपलब्ध सेवा र सुविधाहरूको विवरण ।	26
५.१. खानेपानीको स्रोतको आधारमा घरपरिवार सम्बन्धी विवरण ।	26
५.२. इन्धनको प्रयोगको आधारमा घरपरिवार विवरण ।	26
५.३. भान्सामा भएको सामानको विवरण ।	26
५.४. बिजुली बत्ती प्रयोगको आधारमा घरपरिवार विवरण ।	27
५.५. संचार, यातायात र अन्य सेवा सुविधाको आधारमा घरपरिवार विवरण ।	28
५.६. शौचालय प्रयोगको आधारमा घरपरिवार विवरण	28
परिच्छेद ६	29
आय आर्जनका स्रोतहरू ।	29
६.१. यहाँ उत्पादन हुने खाद्यान्न	29
६.२. खाद्यान्न आत्मनिर्भरताको अवस्था	29
६.३. खाद्यान्न भण्डारको अवस्था ।	30
६.५. पशुपालन:	30
६.५.१. दुध र दुग्धजन्य उत्पादन र बजार ।	30
६.५.२. मासुको लागि पालिने जनावर	30
६.५.३. मासुबाट हुने आम्दानि ।	30
६.५. पर्यटकीय स्थलहरूको विवरण ।	31
६.५.१. सामाजिक, सांस्कृतिक र पर्यटनको अवस्था ।	31
६.५.२. यस गाउँपालिकामा भएको पर्यटकीय स्थानको नाम, संख्या र स्थान ।	32
६.५.३. होम स्टे पर्यटनको व्यवस्था	32
६.५.४. पर्यटकहरू आगमनको उद्देश्य ।	33
६.६. पर्यटक बाट हुने आम्दानि:	33
६.७. गाउँपालिका र नगरपालिका क्षेत्रभित्र रहेका होटलहरूको विवरण	33
गाउँपालिकाले गर्ने कामहरूको विवरण ।	35
७.१. २०७४ साल बैशाख देखि २०७४ चैत्र मसान्त सम्मपञ्जिकरणको विवरण	35
७.२. आर्थिक वर्ष २०७३/०७४ मा भएको नागरिकता तथा अन्य सिफारिसहरूको विवरण	35
७.४. वडा अनुसार सामाजिक सुरक्षा भत्ता पाउने व्यक्तिहरूको विवरण.	35
सामाजिक भत्ता पाउने व्यक्तिहरूको संख्या डाटा उपलब्ध गाउँपालिकामा अनुसार .५४ छ । यी सबैको उमेर ७० वर्ष भन्दा माथि छ ।	35

७.५. कृषि सेवा केन्द्र, उपकेन्द्र, कृषक समूह ।.....	36
७.६. पशु सेवा केन्द्र, उपकेन्द्र, कृषक समूह ।.....	36
७.७. हुलाक सेवा केन्द्र ।.....	36
७.८. विद्यमान स्वास्थ्य सेवाहरु ।.....	36
७.८.१. यस गाउँपालिकामा भएकृ स्वास्थ्य सम्बन्धी अवस्था .....	36
७.८.२ यस गाउँपालिकामा भएको स्वास्थ्य संस्थाको अवस्था ।.....	36
७.८.३. जिल्ला स्वास्थ्य संस्थाको कृयाकलाप:.....	37
७.८.४. स्वास्थ्य सेवा प्रदान गर्ने स्वास्थ्यकर्मीको उपस्थिति ।.....	37
७.९. खोप सेवाको विवरण.....	37
७.९. अन्य सेवा र सुबिधाहरु.....	37
७.९.१. व्यापारिक केन्द्रहरुको विवरण .....	37
७.१०.१. विपद व्यवस्थापन पूर्व तयारी सम्बन्धी विवरण:.....	38
७.११. खेल मैदान सम्बन्धी विवरण.....	38
७.१२. वार्षिक कार्यक्रमबाट लक्षित कार्यक्रमतर्फ भएको विनियोजन तथा खर्चको अवस्थ .....	39
शैक्षिक संस्थाहरुको विवरण र साक्षरता.....	40
८.१. गामपालिकामा सञ्चालित विद्यालयले प्रदान गर्ने शिक्षाको अवस्था.....	40
८.२. विद्यालयको नतिजा.....	41
८.३. शिक्षकाको शैक्षिक स्तर .....	41
८.४. शिक्षकको शैक्षिक अवस्था .....	42
८.५. सामुदायिक विद्यालय को भौतिक पूर्वाधार: ।.....	42
८.६. शिक्षक संख्या र दरवन्दी .....	42
८.७. यस गाउँपालिकामा अध्ययन गर्ने शिक्षक र शिक्षिकाको शैक्षिक अवस्था .....	42
८.८. विद्यालयमा अध्ययन गरिरहेका छात्रछात्राहरुको विवरण ।.....	43
८.९. कूल साक्षरता दरमा महिलाहरुको हिस्सा ।.....	43
८.१०. महिला हिसां सम्बन्धी विवरण:.....	44
प्रकृतिक सम्पदाको विवरण.....	45
९.१. पहाड को विवरण.....	45
९.२. बनजंगलको विवरण .....	45
९.३. नदि नालाको विवरण .....	45
९.४. पाइने प्रमुख जडिबुटीको विवरण.....	46
९.५. जंगली जनावरहरु.....	46
परिच्छेद १० .....	47

यस परिच्छेद अन्तरगत प्रशासनिक ढाँचा, सरकारी भवनहरूको संरचना, गाउँपालिकाका कर्मचारीहरूको विवरण ।.....	47
१०.१ गाउँपालिकाको संगठनात्मक ढाँचा .....	47
१०.२ गाउँपालिका कार्यरत कर्मचारीहरूको विवरण .....	47
१०.३ सरकारी कार्यालयहरूको नामं .....	48
१०.४ स्थानीय राजनैतिक दलहरु.....	48
१०.५ राष्ट्रिय तथा अन्तराष्ट्रिय गैरसरकारी संघसंस्थाको विवरण र वार्षिक बजेट.....	48
भौतिक पूर्वाधारहरु ।.....	49
११.१ सडक.....	49
११.१.१ निर्माणाधीन गाउँ स्तरीय सडक.....	49
११.२ विद्युत आयोजनाहरु ।.....	49
११.३ पुलहरु.....	49
११.४ गाउँ क्षेत्रभित्र रुट परमिट लिएर संचालनभएका सवारी साधनहरूको विवरण:.....	50
११.५ विपद व्यवस्थापन पूर्वतयारी सम्बन्धी विवरण :.....	50
११.६ गाउँपालिकाले सञ्चालन गरेका प्रमुख कार्यक्रम तथा योजना :.....	50
११.७ सरकारी भवनहरु र तिनको अबस्था:.....	50
११.८ समुदायिक भवनहरूको विवरण.....	50
११.९ शवदाह:.....	51
११.१० खेल मैदान सम्बन्धी विवरण:.....	51
बिकासको संभावनाहरूको अध्ययन ।.....	51
१२.१ उपत्यका र हिउ .....	51
१२.२ होमस्टेको ब्यबस्था .....	51
१२.३ पशुपालन.....	51
१२.४ रोपवेको निर्माण.....	52
१२.५ हिउदे खर्कहरु.....	52
१२.४ पर्यटक आगमनको रेर्कड राख्न .....	52
१२.५ ट्रेकिंग रुटको सुरक्षामा टि स्टलहरु संचालन गराउने .....	52
१२.६ स्थानिय जन्तालाई गाइडको रुपमा बिकसीत बनाउने .....	52
१२.७ धार्मिक स्थलहरूको रेख देख .....	53
१२.८ स्थानिय हाट बजारको ब्यबस्था गर्ने.....	53
१२.१० सेवा प्रवाह प्रकृया: .....	54
१२.११ हुलाक सेवा केन्द्र .....	54
१३ गाउँपालिका आफैले बनाएका नियम र विनियमहरूको विवरण .....	54

१४. गाउँपालिकाका अवसर, चुनौति र समस्याहरु.....	55
१४.१ अवसरहरु.....	55
१४.२. चुनौति र समस्याहरु .....	55
१५. गाउँपालिका/नगरपालिकाकाविकास सम्भावनाहरु .....	55
Annexe 1 (अनुसूचि १).....	57
व्यक्तिगत विवरण .....	57
<b>Annex-2(अनुसूचि २) .....</b>	<b>60</b>

## प्रकाशकीय

नारपा भूमि गाउँपालिका एउटा अत्यन्तै शुन्दर गाँउ हो । २०७३ को पुनःसंरचनामा यसलाई नार र फु मिलाइ एउटा गाउँपालिका निर्माण गरिएको हो । यो गाँउलाई सन २००३ देखि पर्यटकको लागि खोलीएको थियो । यो गाँउ चिनको नजिक पर्ने भएको र खम्पाहरुले यसलाई आफ्नो कार्यक्षेत्र बनाएको पाइन्छ । यहाँ हिमालको शुन्दरता र करीब ११ हजार फीटको उचाइमा बसेको मानव बस्ती, उत्पादन र मानव जीवन संचालनको शुन्दरताको समागम स्थलनै यसको खास बिशेता भेटिएको छ । नेपालको दक्षिण तिर भोटबाट बसाइ सदैँ आएका मानिसहरु यहाँ बसो बास गरेका हुन् ।

यहाँ ७००० फीट भन्दा माथिका भृकुटि नामाकरण गरिएका चुचुराहरु भेटिन्छन् । नारका बासिन्दाहरु जाडो छल्लको लागि मेता भन्ने ठाउमा जान्छन् । यो हिउदे खर्क हो । नारमा ५ वटा गोम्पाहरु र फु मा ३ वटा गोम्पाहरु छन् । टासीलाखड गोम्पा यहाँको प्रशिद्ध गोम्पा हो । यो गोम्पा १०८ गोम्पा मध्येको एउटा मानिन्छ र उर्गेन लुन्दुप ग्याछो रिन्पोछेले निर्माण गरेको अन्तिम गोम्पा हो भनेर विश्वास गरिन्छ । यहाँ बिशेष दिन जस्तै पूर्णिमा आदिमा स्थानिय बासिवाट पूजा आजा हुन्छ ।

नार र फू धार्मिक महत्व, सामारिक महत्वका ठाउ पनि हुन् । यो क्षेत्रको विकाशमा चीन संगको नाका निर्माण र उत्पादित बस्तुहरु जस्तै याकको मासु, चौरीको घिउ, आलू जस्ता सामाग्रीहरुको निर्यातमा सहज बन्न सक्छ । यहा नार र फु गरेर १२८ परिवारको बसोबास छ जसमा ६१५ जना बस्दछन्, यो नै यहाँको जनसंख्या हो । यहाँका बिशेषता समेटेर, यहाँ भएका जीवनशैली, वन जंगल, पहाड, जडिबुटि, पशुपालन र गोम्पाहरुबाट पाएको शास्ती र सिकाइ आदि समेटिएको छ । उपलब्ध भएको सूचनाको आधारमा इतिहास, बर्तमान र भविश्यको विकाशको संभावना सहितको नारपा भूमि गाँउपालिकाको विवरण तयार पारिएको छ । आशा छ यो अध्ययन प्रतिवेदन एउटा ऐतिहासिक दस्तावेज बन्ने छ ।



## परिच्छेद - १

### १. नारपा भूमि गाउँपालिकाको बस्तुगत विवरण ।

यो गाउँपालिका दुर्गम गाउँपालिका हो । अन्य स्थानको तुलनामा यो गाउँपालिका यातायातमा पछाडि परेको छ भने विकासका प्रचुर संभावना हुदाहुँदै पनि आधुनिक सुविधाबाट वन्चित देखिन्छ , जसले गर्दा यहाँका बासिन्दाहरू जाडोको याममा बसाइसर्ने र सम्म ठाउँहरूका हिममा हुने पर्यटकिय कृडास्थलहरूको निर्माण गर्न र आम्दानिको श्रोतहरूलाई बढाउने कृयाकलाप देखिदैनन् र जनसंख्याको घनत्व पनि प्रति किलोमिटरमा ५ देखिन्छ । यहाँको योजना वृद्धिविकाश र वर्षभर नै यहाँका बासिन्दा बास र आम्दानीलाई बढाउने उपायको खोजी र कार्यन्वयनको पनि आवश्यक पर्दछ ।

### १.१.बस्तुगत विवरण .प्रकाशन गर्नुको उद्देश्यहरू ।

नारपा भूमि गाउँपालिका विश्वकै शुन्दर र चिनसंग सिमाना जोडिएको गाँउ हो । यहाँ जडिबुटी प्रसस्त पाइन्छ । यर्सागुम्बा पनि यस स्थानमा पाइन्छ । नारपा भूमि भ्याली ट्रेकिंग विश्व प्रशिध्द बन्दै गइरहेको छ । यहाँसम्म मोटरेवल बाटो जोडिदै छ । यहाँको भुवनोटले गर्दा सहज यातायात पुग्न सक्ने संभावना छैन । यसर्थ विकासको लागि सहि तथ्याङ्क र मार्गदर्शनको आवश्यकता पर्दछ । भिलेज प्रोफाइलले यहाँको वास्तविक अवस्थाको पहिचान, विकासको लागि चाहिने आवश्यक दुरदृष्टी ( Long Term Vision) निर्माण गर्न अथवा विकाशको लागि चाहिने रणनीतिक योजना निर्माण गर्न सहयोग गर्दछ । यस्ले बस्तीको अवस्थीत अवस्था, शैक्षिक अवस्था, बाटाका संजालहरू, पर्यटकिय गन्तव्य स्थलहरू, संस्कृति र इतिहासको सहि पहिचान गर्दछ । यी आधारभुत तथ्यांक नभइ विकासलाई योजना बद्धरूपमा अगाडि बनाउन सकिदैन ।

### १.२ तथ्याङ्क संकलन गर्न प्रयोग गरिएका विधिहरू ।

यो गाउँपालिकाको तथ्यांक संकलनको लागि माध्यमिक तथ्याङ्क र प्राथमिक तथ्याङ्क संकलनका तरिकाहरू प्रयोग गरिएको छ, माध्यमिक तथ्याङ्क संकलनको लागि विभिन्न जिविसबाट प्रकासित प्रोपाइल, जनगणना २०११, पदयात्रा संचालन गर्ने संस्थाहरूको वेवपेजहरू, पूनसंरचना आयोगका प्रकासनहरू, संस्कृति सम्बन्धी प्रकासनहरूको प्रयोग गरिएको छ । संस्कृति सम्बन्धी जानकारीको लागि स्थानीय बासीहरूसंगको कुराहरूबाट टिपोट गरिएको छ भने प्राथमिक तथ्याङ्क संकलनका लागि

प्रश्नहरूको निर्माण गरी सर्भे (survey) विधि अपनाइ स्थलगत सर्वेक्षण संकलन गरिएको छ । प्रश्नहरू निर्माण गरी स्थानीय स्तरमा गणकहरूलाई तथ्यांकहरू संकलन गर्ने सामान्य तालीम दिई पाइलटिंग गरिएको थियो । पाइलटिंगबाट आएको तथ्यको आधारमा केही प्रश्नहरूमा सुधार गरी गणकहरूबाट डाटा संकलन गरिएको थियो । केही प्रश्नहरू प्रष्ट नभएमा डाटा शुद्धीकरणको प्रयोग गरी विश्लेषण गरीएको छ ।

### १.३. वस्तुगत विवरणका सीमाहरू ।

यो तथ्याङ्क संकलनको लागि गरिएको सेन्सस विधिबाट समयमा घरमुली नभेटिएमा त्यो घर मुलीलाई समय लिई पुनः तथ्याङ्क लिन गणकहरूलाई निर्देशित गरिएको थियो । कतीपय अबस्थामा यो पटक पटक देखिन आएमा छिमेकीहरूबाट जानकारी लिनुपर्ने बाध्यात्मक अवस्थाको सृजना हुन सक्ने । लागत अपुगहुने प्रचुर संभावना भएकोले सिमीत संख्यामा गणकहरूको प्रयोग, यातायात र प्रतिकुल मौसम, घर धनिहरूनै स्थान छोडेर जाडो छल्ल बाहिर तल्लो भेग जस्तै पोखरा, लमजुंग, चितवन तीर लाग्ने भएकोले समय सिमा भित्र काम सम्पन्न गर्न नसकिने अवस्था, यी सिमाहरूलाई मध्यनजर गर्दै नारपा भूमी गाउँपालिकाको वस्तुगत विवरण अध्ययन गरि तयार पारिएको छ ।

## पच्छिद २.

### भौगोलिक र सांस्कृतिक विवरण

#### २.१.भौगोलिक विवरण ।

नारपा भूमी गाउँपालिका चिनसंग सिमाना जोडिएको नार र फु मिलेर बनेका गाउँपालिका हो । यसको उत्तरमा चिन, दक्षिणमा नासों र चामे गाउँपालिका, पश्चिममा मुस्ताङ र पुर्वमा चिनसंग सिमाना जोडिएको छ । यसको वनावट भ्यालीको जस्तै देखिन्छ । फु को केही भागमा ७ महिना जति हिउ जमेको पाइन्छ । यहाँको भु वनावट हिमाली क्षेत्र



यो नारको शून्डर बस्ती हो । यो नार र फु उपत्यकामा पर्छ । विश्वका पर्यटकहरुको गन्तव्य स्थान हो । यस क्षेत्र देव देवीहरुको रम्ने स्थलको रूपमा लियको पाइन्छ । मनलोभ्याउने ठाउ हो ।

हो । नार  $२८^{\circ} ६९' ०''$  उत्तरी अक्षांश र  $८४^{\circ} २०.' ०''$  पूर्वि देशान्तर भीत्र अवस्थीत छ । यो गाउँपालिका शून्डर बस्तीहरु छन् । यहाँ हरेक गाँउमा पस्ने मुल गेट निर्माण गरिएको छ । यहाँबाट बग्ने नदिहरु हिमालबाट उत्पति भई मस्य्याङ्गदी नदिमा मिसिन्छन् । हिमालको फेदीमा साना साना फाँटहरु छन् , यी फाँटको र पहाडको काखमा नार र फु गरी दुइवटा शुन्डर बस्तीहरुको बसो बास छ ।

फु मनाङ जिल्लाको चिनसंग सिमाना जोडिएको गाँउ हो । फु सानो उपत्यकाको फुखोलाको किनारमा अवस्थीत छ । फु खोला यो उपत्यकाको मध्य भाग भएर बगेको छ । यो  $२८^{\circ} ८०' ०''$  उत्तरी अक्षांश र  $८४^{\circ} ३२' ०''$  पूर्वि देशान्तर भीत्र अवस्थीत छ । यो अत्यन्तै शुन्डर गाँउ हो । यहाँ पनि हिउले ढाकिएकोले



करिब ७ महिना चिसोले मानिसहरु बस्न कठिन देखिन्छ । विकासको गतिले यहाँ पनि छोएको छ । जनताको सक्रियतामा गाउँमा बिद्युतिकरण भएको छ । सन २०११को जन गणना अनुसार यस गाउँमा बसोबास गर्ने जनसंख्या ३६ घरमा १७६ मानिसहरुको बसोबास थियो ।

## २.२. नारपा भूमीको ऐतिहासिक पक्ष ।

यो गाँउलाई सन १९५० मा तिलमानले तिब्बतको बोर्डरबाट दुइदिनको पैदल हिंडि पत्तालगाएका थिए र यहाँ बसोबास गर्ने तिब्बतियन मुलका छन ।<sup>ii</sup> यीनिहरुले यीनका पूर्खाहरु कहिले देखि बसोबास गर्दै आए भन्न सक्दैनन । संभवत यीनीहरु १७ शताब्दीको अन्त र १८ औ कताब्दीको शुरुमा नारपा भूमी उपत्यकामा प्रवेश गरी बसोबास गरेको अनुमान गरिन्छ । तिब्बतियन संस्कृतिको प्रष्ट छाप यहाँका बासिन्दाहरुमा पाइन्छ । १९ शताब्दीमा यहाँ लमजुंगका घले र लामिछानेहरुले व्यापार गरेको पाइन्छ भने थाकखोलाका थकालीहरुले पनि व्यापार गरेको पाइन्छ । यही व्यापारको सिलसिलामा थकाली र घलेहरुको बिचमा ठयाकठुक परेको थियो ।<sup>iii</sup> सन १९६४ मा खम्पाहरुले अबैधरुपमा आएर बसोबास गरी यहाँका जनताहरुलाई दुख दिएका र जमिन जोत्ने चौरी चराउने बनलाई समेत अतिक्रमण गरेको पाइन्छ । फू गाँउको क्यांड भन्ने ठाउमा बसोबास गरेको पाइन्छ । यो ठाउँ सम्म भएकोले खेतीपाती गर्न र बसोबास गर्न सजिलो भएको पाइन्छ । फुको थोरै जनसंख्या भएकोले प्रतिरोध गर्न सकेनन । नेपाल सरकारको उपस्थिति नभए सरहनै थियो । गाउँलाई दुख दिने चरनहरुमा हस्तक्षेप गर्ने जस्ता कार्यहरुले गर्दा मनाडसंग उजुरी गरे । मानो र छाछुम गाउले सन १९६६ मा आक्रमण गरे, यसपछि खम्पाहरु मिलेर बस्न लागे । सन १९७५ को जुलाइमा नासुंग र नारफु बाट सबै खम्पाहरुलाई नेपाल सरकारले हटायो ।<sup>iv</sup>

## २.३. सास्कृतिक पक्ष:

<sup>i</sup> सन २०११को जनगणना अनुसार ।

<sup>ii</sup> [www.Nepal](http://www.Nepal) Myth and mountain trails : Retrieved on 24<sup>th</sup> April 2018

<sup>iii</sup> Gurung J., Nareswore, An Ethnographic Note on Nar-Phu Village, Published in Kailash ,03-05-20, Kathamandu 1976/77

<sup>iv</sup> Gurung J., Nareswore, An Ethnographic Note on Nar-Phu Village, Published in Kailash ,03-05-20, Kathamandu 1976/77

सास्कृतिमा विशेष गरि चाडपर्वहरु मनाउने, जन्म, विवाह, मृत्यू, भेषभुषा आदी समेटिन्छन्। यहाँका बासिन्दाहरुको संस्कृतिको बारेमा निम्न उल्लेख गरिएको छ।

### २.३.१. चाडपर्वहरु:

क) ल्होसार: यो यहाबसोबास गर्ने जनजातिको नयाँ वर्ष हो।

चाडपर्वको नाम	मनाउने तरिका
ल्होसार	छ्याड, रक्सी, मासु खाई नाचगान गर्ने,
धन्वाड	तिर हान्ने प्रतिस्पर्धा
घोडे जात्रा	घोडा दौड, नाचगान
छेचु	गुम्बामा पुजा गर्ने
यार्तुड	घोडा दौडेर तिर हान्ने

विशेषगरी त्यहाँ बसोबास गर्ने गुरुङ्ग र घले

समुदायले ल्होसार मनाउछन्। तिबतियनहरुले यसलाई १५ दिनसम्म मनाउछन्।<sup>v</sup> परम्परागतरूपमा यो नागलाई पुजागर्ने र बसोबास गर्ने क्षेत्रमा रहेका आत्मा स्पीटहरुलाई धुप चडाउने गर्दछन्। आज भोली छयांग खाने, रक्सी मासु खाने, आफन्तहरु बेलाउने र रमाइलो गरेर मनाइन्छ। यो वर्ष इस्वी संवत् २०१८, लोसार वर्ष २१४५ हुन्छ र फ्रेब्रुअरी १६ मा पर्छ। पृथ्व पुरुषको रूपमा रहेको छ र वर्षलाई कुरुर वर्ष भनिन्छ। यो तिबतिगन लुनार क्यालेन्डर अनुरूपमा चल्छल। यस्तै २०१९ मा २१४६ फेब्रुअरी ५ मा परेको छ र यो वर्षलाई सुगुर वर्ष भन्दै छन। यसरी परम्परामा जनावरहरुको सम्मान गरेको भेटिन्छ।

ख) तिरहान्ने: यो तिर हान्ने प्रतिस्पर्धा गर्ने, नाचगान गर्ने, पिकनिक गरी रमाइलो गरेर मनाइन्छ।

ग) घोडे जात्रा: यहाँ यसलाई घोडा दौड गरिन्छ। यसलाई पनि प्रतिस्पर्धात्मकरूपमा मनाउने चलन छ। यहाँका बासिन्दाको मुख्य यातायातको साधन अहिले सम्म घोडानै देखिन्छ। घोडालाई दौडायर रमाइलो गरिन्छ।

घ) छेचु: गुम्बामा गयर पुजा गरिन्छ। छेचुको समयमा ढोलक बजायर नाँच्ने पनि गरेको पाइन्छ। सनाइ र भ्रयालीको पनि प्रयोग गरिन्छ।

<sup>v</sup>विकीपेडीयाबाट लिएको, परम्परागतरूपमा लोसार मनाउने बारेमा। यो पर्व वाली भित्राइ सकेपछि पर्छ, लुनार क्यालेन्डर अनुरूप यसलाई मानिन्छ। इस्वी संवत्अनुसारका महिनाको पहिलो हप्तामा पर्न सक्छ किनकि यो लुनार क्यालेन्डर अनुरूप गणना हुन्छ। चाइनिज क्यालेन्डर अनुसार लो अथवा वर्ष जनावर अनुसार वर्षको नामाकरण गरिएको हुन्छ जस्तै मुसा, बाघ, विरालो, गिच्च, सर्प, घोडा, बाँदर, चरा, कुरुर र सुंगुर। हरेक १२ वर्षमा यीनामहरु दोहरीने गर्छन्(www.nepalsutra.com).

### २.३.२.संस्कारहरु र भाषा ।

क) **बिबहा:** यहाँ बिबाह मागि र हरण, दुबै प्रथा प्रचलित छन् । मामा चेली र फुपु चेलीको बिचमा बिबहाके प्रचलन छ तर रक्त संबन्धमा भने बिबाह चल्दैन । नार र फु मा गरी सात थरीका

संस्कारहरु	संस्कार मनाउने तरिका
जन्म	४९ दिन सम्म लामाद्वारा पुजा र नामाकरण
वयस्क प्रवेश	
बिबाह	भोज भतेर, नाचगान
मृत्यु	पुजा, ४९ दिनसम्म, ७/७ दिनमा वर्ष दिनमा एकपटक पुजा
अन्य	

मानिसहरु बसोबास छ यीनलाइ क्लान भनिन्छ । यीनलाइ जाती भनेमा बढि उपयुक्त हुन्छ । यी मध्य नारमा बन्दीलाम,नोहरपा, टोन्डे र मनडेनको बसोबास छ भने फु मा ओमसमजा, लाहटा र गोचयो को बसोबास छ । बिबाह एकै जातिमा हुन दिदैन र यौन संपर्क पनि एकै जातिमा भय हाड नाता मानिन्छ र सजायका भागिदार बन्दछन । बिबाह संस्कार अन्तर्गत यहा प्रायः १६ वर्ष भन्दा माथिको उमेरमा बिबाह गर्ने गरिएको पाईन्छ जसलाई माथि उल्लेखित तालिकाले समेत पुष्टि गर्दछ बिबाहमा भोज भतेर खाई नाचगान गरि खुसी साटासाट गरिन्छ ।

ख) **जन्म:** जन्मेको बालक र आमाको स्वास्थ्य राम्रो कामनाको लागि पुजागर्ने र लामा द्वारा नामाकरण गराइन्छ । बालकको जन्म भएको मितिदेखि ४९ दिनसम्म घरमा लामा गुरुवाट पुजा गरि नामाकरण गरि जन्म संस्कार पुरा गरिन्छ । त्यस्तै १६ वर्ष पुगेपछि प्रत्येक व्यक्ति वयस्कमा प्रवेश गरेको मानिन्छ ।

ग) **मृत्यु :** मृत्यु पनि संस्कार मध्येको एक महत्वपूर्ण संस्कार हो । यहाँ सदगदका तिन तरिकाहरु भेटिन्छन जुन लामाहरुले निर्णय गर्दछन । यी तरिकाहरुमा गाडने, जलाउने र काटदै गिदलाइ खुवाउने । यी तरिका कुन अपनाउने भन्ने चि कोसी हेरी निर्णय लामा बाट गरिन्छ । काटदै गिदलाई खुवाउदा हरेक भाग काटनु भन्दा पहिले मन्त्र उच्चारण गरिन्छ र त्यही अनुरूप अंगहरु काटिन्छन र गिदलाई फाल्दिन्छन । ४९ दिन सम्म हरेक सात दिनमा गुम्बामा पुजा गरि मृत्युसोक मनाउने गरिन्छ र त्यस पछि वर्षको एक पटक पुजा गरिन्छ ।

### २.३.४. नारपा भूमीमा बोलिने भाषा ।

नेपाली भाषाले बोली चाली र व्यापारीक भाषाकोरूप लिदै गइरहेको छ । स्कूलहरुमा नेपाली भाषामै पढाइ हुन्छ यसैले नयाँ पिढिमा नेपाली राम्रो बोल्छन भने पहिले तिबतियनहरुले गूम्बा बनाएर धार्मिक किताव पढने भएकोले गजिक भाषा समुहवाट आयको मानिन्छ । यो छन्तेल, गुरुङ्ग, मनांगबा, तामांग र थकाली पनि यसै समुहमा पर्दछ ।<sup>vi</sup>

### २.४. प्राकृतिक पक्ष ।

अहिले सम्म नारपा भूमी उपत्यका पृथ्वीको आश्चर्य जनक भाग हो । विश्वकै उच्च भागमा बसेको बस्ती र यस्को बनावट उपत्यका, उपत्यकाको बिचवाट बगेको नदि, वर्षको ३ महिना जति हिउले ढाकेको बस्ती, जनताको परंपरागतको जीवन पद्धति, प्रकृतिसंग एकाकार जिवन शैली र जुलाई र अगस्टमा रंगि चंगि फुलहरुले मन प्रफुल्ल बनाउछ र जीवन सार्थक मानिन्छ । भारल (Blue sheep) हिम चितुवा, हिम कुखुराहरु यहाँको जंगलहरुमा भेटिन्छन । विभिन्न प्रकारका चराचुरुङ्गीहरु पनि यहाँका थप आर्कषण हुन ।

---

<sup>vi</sup>Michael Noonan, The Nar-Phu Language, University of Wisconsin-Milwaukee: The Nar-Phu language is a member of the Tamangic group [along with Chantyal, Gurung, Manangba, Tamang, and Thakali].

### परिच्छेद- ३

### भू उपयोग, भौतिक संरचना, शैक्षिक, स्वास्थ्य, शूरक्षा संबन्धी विवरण ।

#### ३.१. भू उपयोग ।

यस अध्ययनमा यहाँको जमिनलाई खेती योग्य जमिन, चरन र जंगलको रूपमा विभाजन गरिएको खेतीयोग्य जमिनलाई व्यक्तिगत रूपमा राखिएको छ यसरी हेर्दा यहाँको जनसंख्या र जमिनको प्रयोग भएको मानिन्छ । नारफूको जमिनको प्रयोगबाट यहाँका मानिसहरुले ४ महिना गुजरा चलाउन सक्छन । यहाँ खेतीयोग्य जमिनको तथ्यांक निम्न छ ।



छ ।  
।  
राम्रो

#### ३.२. खेतीयोग्य जमिनको विवरण ।

वडा न.	वारी खेत	चरन, जंगल र हिमालको उल्लेख छैनन , चरन, जंगललाई सार्वजनिक रूपमा राखिएको छ ।
१	७१ ८	
२	६५ १२	
३	६९ ९	
४	६७ ११	
५	५२ ९	
जम्मा रोपनी	३२४ ४ ९	

#### ३.३. वर्तमान भू-उपयोग सम्बन्धी विवरण ।

यस भेगको जमिनलाई मूल्याङ्कन गर्दा यहाको जमिन ४ किसिमको देखिन्छ ।

##### ३.३.१. खेतीयोग्य जमिन:

४०० रोपनिको हाराहारीमा खेती योग्य जमिनको स्वामित्व जनतासंग छ भने खेतीयोग्य जमिन केही मात्रामा बाँजो छोडिएको छ । यो करिब ३०० रोपनीको हाराहारीमा छ ।



### ३.३.२. जंगल:

उच्च हिमाली भेग हुनाले यहाँ खुइलेका भिरपाखाहरु प्रसस्तै देखिन्छन । यहाको जंगलमा धुपी सल्ला, सल्ला, बाँज जस्ता रुखहरु भेटिन्छन । अध्ययनको क्रममा यस क्षेत्रमा भेटीएको निम्न प्रमूख जंगलहरु रहेको पाइन्छ ।

क ) लेथा जंगल

ख) नाफो पै जंगल

ग) रोले जंगल

घ) युनाम जंगल

ड) रो हाजे जंगल

च) श्रेपाडना जंगल

### ३.३.२. हिउले ढाकेको जमिन ।

अध्ययनको शिलशिलामा यस नारपा भूमी गाउँपालिकाको उपल्लो माथिल्लो भाग हिउले ढाकेको र १२ महिना हिउले ढाकिरहेको पाइयो ।

### ३.३.३. चरन ।

जंगल र खाली ठाउलाई चरनको रुपमा लिइएको छ । जंगल र चरनले गर्दा यहाँको जिवन अलि सहज बनेको छ । दाउरा घाँस जंगलबाटै गरिन्छ ।

### ३.४ सिंचित क्षेत्रफलको विवरण ।

यहाँ धान खेती हुदैन, आलु वर्षे आलु हुन्छ । खेत भनेर गणना गरीएको ३२४ रोपनि जमिनमा सिचाइ पूगछ ।

## परिच्छेद ४

### जनसंख्या र त्यसको विवरण

#### ४.१. जनसंख्या वितरणको अवस्था (२०५८-२०६८) सन २०११ ।<sup>vii</sup>

राज्यको पुनःसंरचना हुनु भन्दा अगाडि नार र फु दुइवटा गाउँ थिए ।

	गाउँपालिका	घर संख्या	पुरुष	महिला	जम्मा	महिला पुरुष अनुपात	घर परिवार साइज
१	नार	८६	१७०	१९२	३६२	८८.५४	
२	फु	३६	८८	८८	१७६	१००	
	जम्मा	१२२	२८०	२८०	५६०	९२.१४	४.४०

सन २०११ को जनगणनामा यहाँ बसो वास गर्ने जन संख्या ५३८ थियो र १२२ घरपरिवार मात्र थियो । महिला पुरुषको अनुपात ९२.१४ थियो । एभरेज हाउस होल्ड साइज ४.४० थियो । यस्को अर्थ एक परिवारमा ४ भन्दा बडि संख्या बस्दछन ।

#### ४.२. वडा अनुसार घरधुरी तथा जनसंख्याको विवरण ।<sup>viii</sup>

वडा नं.	घर परिवार संख्या	पुरुष	महिला	जम्मा	मूख्य वस्तीहरु	महिला पुरुष अनुपात	घर परीवार साइज
१	२५	६३	६६	१२९	नार	१०४.७६	
२	३७	८१	८०	१६१	नार	९८.७६	
३	२८	६१	८५	१४६	नार	१३९.३४	
४	२१	४१	४९	९०	फु	११९.५१	
५	१७	४०	४९	८९	फु	१२२.५	
जम्मा ५	१२८	२८६	३२९	६१५		११५.०३	४.८०

हिमाली जिल्लाको रुपमा प्रख्यात मनाङ जिल्लाको यस नारपा भूमी गाउँपालिकामा जम्मा ५ वडा कार्यालयहरु रहेका छन् । जम्मा १२८ परिवार बसोवास गर्ने यस गाउँमा वडा नं. १, २, ३, ४ र ५ मा क्रमशः २५, ३७, २८, २१ र १७ घरधुरी रहेका छन् । कुल ६१५ जनसंख्या रहेको यस गाउँपालिकामा

<sup>vii</sup>National Population and Housing Census 2011 (Village Development Committee/Municipality) MANANG .Government of Nepal National Planning Commission Secretariat Central Bureau of Statistics Kathmandu, Nepal March, 2014

<sup>viii</sup> Data taken during the time of preparing profile of NARFU Rural Municipality. ( Primary data collection)

२८३ पुरुष र ३२९ महिलाको बसोवास रहेको पाइन्छ । यस क्षेत्रमा मुख्यगरि नार र फु, गरि २, प्रमूख वस्ति प्रचलित छ । नार को ३ वडा र फु को २ वडामा बसोवास गर्ने जनताहरु नै यस भेगको प्रमूख आकर्षण हो ।

### ४.३. उमेर तथा लिङ्गका आधारमा जनसंख्याको विवरण ।

क्र.स	उमेर समूह	महिला						पुरुष						जम्मा
		१	२	३	४	५	जम्मा	१	२	३	४	५	जम्मा	
	व ड													
१	०-५	६	६	९	४	३	२८	३	५	८	१	३	२०	४८
२	६-१०	७	९	६	४	३	२९	७	९	५	१	८	३०	५९
३	११-१५	११	११	७	३	५	३७	९	८	९	८	४	३८	७५
४	१६-२०	८	९	१३	५	९	४४	५	१२	५	२	१	२५	६९
५	२१-३०	४	१२	११	८	५	४०	९	९	७	६	६	३७	७७
६	३१-४०	८	६	११	५	७	३७	८	११	५	७	८	३९	७६
७	४१-५०	६	७	९	५	५	३२	७	८	६	४	४	२९	६१
७	५१-६०	७	८	७	४	२	२८	६	९	६	४	२	२७	५५
८	६१-७०	३	४	५	२	३	१७	५	७	५	४	१	२२	३९
९	७१-८०	४	७	३	५	२	२१	३	३	३	१	३	१३	३४
१०	८० भन्दा माथि	२	१	४	४	५	१६	१	०	२	३	-	६	२२
		६६	८०	८५	४९	४९	३२९	६३	८१	६१	४१	४०	२८६	जम्मा = ६१५

माथिको तालिकाले देखाएअनुसार, उमेर र लिङ्गको आधारमा अध्ययन गर्दा ५ वर्ष मूनिका जम्माजम्मी ४८ बालबालिका रहेको नारपा भूमी गाउँपालिकामा यस उमेर समूहका २० बालक र २८ बालिका रहेका छन् । त्यस्तै यस गाउँपालिकाका सबै वडाहरुमा ६ वर्षदेखि १० वर्ष सम्मका कूल ५९ बालबालिका रहेकोमा ३० बालक र २९ बालिकाहरुहाल बसोवास गरिरहेका छन् । यसैगरि ११ वर्ष देखि १५ वर्ष उमेर समूहमा यस गाउँपालिकामा हाल ७५ बालबालिका बसोवास गर्दछन् जसमा ३८ बालक र ३७ बालिकाहरु बसोवास गर्छन् । १६ देखि २० वर्ष सम्मका बयस्क उमेर समूहका ५९ किशोर किशोरी मा २५ किशोर र ४४ किशोरी यस गाउँपालिकामा बासोवास गरिरहेको पाइन्छ । त्यस्तै २१ देखि ३० वर्ष उमेर समूहका ७७ व्यक्तिहरुमध्ये सबै वडामा गरि ३७ पुरुष र ४० महिला बासोवास गरेको पाइन्छ । क्रमैसँग भन्नुपर्दा ३१ देखि ४० वर्ष सम्मका ७६ जनतामध्ये ३९ पुरुष र ३७ महिला यस भेगमा बसोवास गरेको पाइन्छ । यसैगरि ४१ देखि ५० वर्ष सम्मका कूल ६१ मानिस

मध्ये हाल २९ पुरुष र ३२ महिला रहेको पाइन्छ । ५१ देखि ६० वर्ष सम्मका ५५ व्यक्तिहरुमध्ये हाल २७ पुरुष र २८ महिला यस हिमाली क्षेत्रमा बसोवास गर्ने गरेको पाइन्छ । ६१ देखि ७० उमेर समूहमा रहेका कुल ३९ बासिन्दामा हाल २२ पुरुष र १७ महिलाको वासोवास रहेको पाइन्छ । यसैगरि ७१ देखि ८० वर्ष समूहका कुल ३४ वृद्ध वृद्धा मध्ये हाल १३ पुरुष र २१ महिला बसोवास गरेको पाइन्छ । हाल यस भेगमा ८० वर्ष भन्दा माथिका कुल २२ वृद्धवृद्धाहरु बसोवास गरिरहेको पाइन्छ जसमा ६ पुरुष र १६ महिला रहेका छन् ।

#### ४.४.आर्थिक रूपले सक्रिय जनसंख्याको अवस्था ।

क्र.स	उमेर समूह	पुरुष	महिला	जम्मा
१	१६-२०	२५	४४	६९
२	२१-३०	३७	४०	७७
३	३१-४०	३९	३७	७६
४	४१-५०	२९	३२	६१
५	५१-६०	२७	२८	५५
	जम्मा	१५७	१८१	३३८

सकृय जनसंख्या कुनै पनि देशका लागि महत्वपूर्ण मानिन्छ । सामान्यतया: परिवारको सम्पूर्ण जिम्मेवारी बोक्ने यो उमेर समूहले मनाङको विकासमा योगदान पुऱ्याएको पाइन्छ । उत्पादक जनशक्तिका रूपमा मानिले सकृय जनसंख्याको उचित प्रयोगले मात्र विकाशमा योगदान पुऱ्याउन सकिन्छ । यस अध्ययनको आधारमा भन्नुपर्दा हिमाली जिल्ला मनाङको यस नारपा भूमी गाउँपालिकामा विभिन्न उमेर समूहका न्यून जनसंख्या आर्थिक रूपले सकृय देखिन्छन । १६ देखि २० वर्ष उमेर समूहका ६९ बासिन्दा मध्ये २५ पुरुष र ४४ महिला विभिन्न आर्थिक उपार्जनमा लागेको पाइन्छ । त्यस्तै २१ देखि ३० वर्ष भित्रको उमेर समूहका ७७ सकृय जनसंख्या मध्ये ३७ पुरुष र ३७ महिला यस भेगमा बसोवास गर्ने गरेको पाइन्छ । यसैगरि ३१ देखि ४० वर्ष उमेर समूहका ७६ मानिस मध्ये ३९ पुरुष र ३७ महिला उत्पादक वर्गका नागरिक रहेको देखिन्छ । ज्यादै न्यून जनसंख्या रहेको हिमाल परिको यो मनाङमा ४१ देखि ५० वर्षका ६१ बासिन्दा मध्ये २९ पुरुष र ३२ महिला बसोवास गर्ने गरेको पाइन्छ । ५१ देखि ६० वर्षको उमेर समूहको कुल ५५ जनसंख्या मध्ये २७ पुरुष र २८ महिला यस भेगमा बसोवास गर्नेगरेको देखिन्छ ।

#### ४.५. मातृभाषाको आधारमा जनसंख्याको विवरण ।

यस अध्ययनबाट प्राप्त तथ्यलाई आधार मान्दा यस भेगमा बसोवास गर्ने सम्पूर्ण जनताले मातृभाषाको रूपमा लामा भाषा र मनाङ्गे भाषा बोल्ने गर्दछन् । साथै यहाँका वासिन्दाले खस आर्यले नेपालको अधिकांश भेगमा बोल्ने देवनागरि लिपीमा लेख्ने र बोल्ने परेको पनि पाईन्छ । लामा भाषाको आफ्नै लिपीपनि छ, जसलाई यस मनाङ जिल्लाको नारपा भूमी गाउँपालिकामा धर्मगुरुहरूले प्रायः लेख्ने र बोल्ने गरेको पाईन्छ । मात्रीभाषा सवैका लागि प्राण भन्दापनि प्यारो हुन्छ । यस क्षेत्रका वासिन्दाकालागि पनि उनीहरूको मात्रीभाषा अतिनै प्यारो देखिन्छ । यस मात्रीभाषाको उत्थान र विकासमा सरकार र स्थानीय वासिन्दाले महत्वपूर्ण रूपमा योगदान पुऱ्याउन सक्ने विश्वास यहाका नागरिकाको रहेको पाइन्छ । भाषाले नै सहित्य जन्माउन सक्छ । केहीले यहाँको स्थानीय मनाङ्गे भाषा वा लामा भाषालाई प्रोत्साहन गरेको पनि पाइन्छ । बास्तवमा लामा भाषा संगसंगै स्थानीयले खस आर्यले बोल्ने नेपाली राष्ट्रिय भाषालाई दैनिक बोलिने बोलिचालीको भाषाको रूपमा मानेको पनि देखिन्छ ।

#### ४.६. धर्मको आधारमा जनसंख्याको विवरण ।

वडा नं.	वडाको नाम	मानिने धर्म	महिला	पुरुष	जम्मा
१	नार	बुद्ध	६६	६३	१२९
२	नार	बुद्ध	८०	८१	१६१
३	नार	बुद्ध	८५	६१	१४६
४	फु	बुद्ध	४९	४१	९०
५	फु	बुद्ध	४९	४०	८९
				जम्मा	६१५

नारपा भूमी गाउँपालिकाका पाँचवटै वडामा सम्पूर्ण वासिन्दाले बुद्ध धर्म मान्ने तथ्य यस अध्ययनले देखाएको छ । जसमा ३ वटा नार वस्ति र २ वटा फु वस्तिको ६१५ स्थानीय वासिन्दाले बुद्ध धर्मलाई आफ्नो परमपरागत धर्मको रूपमा मान्दै आएका छन ।

#### ४.६. जातियताको आधारमा जनसंख्याको विवरण ।

वडा नं.	लामा		घले गुरुङ		मगर		शेर्पा		श्रेष्ठ		जम्मा
	महिला	पुरुष	महिला	पुरुष	महिला	पुरुष	महिला	पुरुष	महिला	पुरुष	
१	५१	५५	१३	८	-	-	-	-	-	-	१२७

२	७०	७४	१०	७	-	-	-	-	-	-	१६१
३	७१	५३	१०	८	-	-	-	-	-	-	१४२
४	४१	३६	८	२	२	१	२	२	१	१	९६
५	४९	४०	-	-	-	-	-	-	-	-	८९
जम्मा	२८२	२५८	४१	२५	२	१	२	२	१	१	६१५

विविधतामा एकतालाई मूल मन्त्रका रूपमा स्वीकारिएको नेपालको जातिगत पहिचान संसारमा नमूनाको रूपमा देखिन्छ। यस नारपा भूमी गाउँपालिकामा बसोवास गर्ने वासिन्दा मध्ये अधिकांश लामा जातको जनजाति पाइन्छ। जसमा नार वडा नं. १ मा रहेको कुल १२७ जनसंख्या मध्ये ५५ पुरुष र ५१ महिलाले लामा जातका छन भने १३ महिला र ८ पुरुष घले गुरुङ्ग रहेका माथिको तालिकाले प्रष्ट पारेको देखिन्छ। त्यसैगरि नार वडा नं. २ को १६१ जनसंख्या मध्ये ७० महिला र ७४ पुरुष लामा थरको रहेको पाइन्छ भने १० महिला र ७ पुरुष मात्र घले गुरुङ्ग रहेको पाइन्छ। त्यसैगरि नार वडा नं. ३ मा बसोवास गर्ने कुल १४२ वासिन्दा मध्ये ७१ महिला र ५३ पुरुष लामा थरको रहनुका साथै १० महिला र ८ पुरुष घले गुरुङ्ग सम्प्रदायको रहेको पाइन्छ। नारपा भूमीको अन्य वडाहरुमा फु वडा नं. ४ मा रहेको कुल ९६ स्थानीय वासिन्दा मध्ये ४१ महिला र ३६ पुरुष लामा सम्प्रदायको रहेको पाइन्छ। यसै वडामा ८ महिला र २ पुरुष घले गुरुङ्ग, २ महिला र १ पुरुष मगर, २ महिला र १ पुरुष शेर्पा, १ महिला र १ पुरुष श्रेष्ठ सम्प्रदायको रहेको पाइन्छ। यसरी हेर्दा पनि यस भेगमा विभिन्न जनजातिहरु एक आपसमा सुमधुर सम्बन्ध बनाइ वसेको पाइन्छ।

#### ४.७.लिंगका आधारमा घरमूलीको विवरण ।

क्र.स.	घर मूलीको लीङ्ग	संख्या	जम्मा
१	महिला	३८	१२८
२	पुरुष	९०	

लिङ्गका आधारमा हेर्नेहो भने यस नारपा भूमी गाउँपालिकामा बसोवास गर्ने कुल १२८ घरमूलि मध्ये ३८ महिला र ९० पुरुष घर मूलि रहेको पाइन्छ।

४.८. १०-१६ वर्ष वा सो भन्दा माथिका पहिलो पटक विवाह भएको उमेरको जनसंख्या ।

क्र.स	विवाह भएको उमेर समूह	महिला	पुरुष
१	१६-२०	१६	९
२	२१-२५	१५	२६
३	२६-३०	२३	१२
४	३१-३५	१३	१७
५	३६-४०	५	५

माथिको तालिकाका अनुसार १६ महिला र ९ पुरुषको विवाह १६ देखि २० वर्ष सम्मका उमेर समूहमा भएको देखिन्छ । यसैगरि १५ महिला र २६ पुरुषको २१ देखि २५ वर्ष सम्मका उमेर समूहमा विवाह भएको देखिन्छ । उमेर बढे सँगसँगै मानिकको जिम्मेवारी पनि बढ्दै जाने हुनाले २६ देखि ३० वर्ष उमेर समूहमा यस गाउँपालिकामा २३ महिला र १२ पुरुषले विवाह गरेको पाइन्छ । त्यस्तै ३१ देखि ३५ वर्ष उमेर समूहमा १३ महिला र १७ पुरुषले विवाह गरेको पाइन्छ भने ३६ देखि ४० वर्ष उमेर समूहमा ५ महिला र ५ पुरुषले विवाह गरेको पाइन्छ ।

४.८. अपांगताको आधारमा जनसंख्या (Population by disability) .

क्र.स.	वडा नं.	पुरुष	महिला उमेर	अपाङको प्रकृति	अपाङको नाम
१	नार १			ढाडमा समस्या	
२	नार १	१	१३	आखा नदेख्ने	तेन्जीन रक्के लामा
३	नार २	१	४८	दाहिने हातको औला नभएको	रिते पासाङ लामा
४	नार २			खुट्टा काटिएको	धोर्जे छोमा लामा
५	नार ३			ख वर्गको अपाङ	धौ मिन्डो लामा
६	नार ३	१	५२	ख वर्गको अपाङ	साङगे धावा लामा
७	फु ३	१	५६	नबोल्ने	याङजिङ छिरिल लामा
८	फु ५	१		ख वर्गको अपाङ	

नारपा भूमी गाउँपालिकामा भिन्न क्षमता भएका मानिसको जनसंख्या ८ रहेको छ । जसमा नारपा भूमी गाउँपालिका नार वडा नं. १, २, ३ मा ७ जना र फु ४ र ५ वडामा एक जना गरि कुल ८ जना फरक क्षमता भएका अपांगको जनसंख्या रहेको पाइन्छ । जसमध्ये ३ महिला र ५ पुरुष अपांग रहेका छन् ।

#### ४.९.छानाको प्रकारको आधारमा घरधुरी संख्या ।

यस गाउँपालिकामा १२८ घर धुरी छन् । यस क्षेत्रमा बसोवास गर्ने व्यक्तिहरुको घर माटो र ढुङगाको जडान भएको कच्ची बनेको पाइन्छ । जसको छाना माटो र टिनको रहेको पाइन्छ ।

#### ४.१०.स्वामित्वको आधारमा घरपरिवारको वसोवासको अवस्था ।

	जग्गा र घर	कैफीयत
पुरुष	९०	जग्गा र घर
महिला	३८	जग्गा र घर

यहाँका महिलाहरु अन्य ठाउका महिलाहरु भन्दा बढि जागरुक देखिन्छन । ३० प्रतिशत महिलाको हातमा घर र जग्गाको स्वामित्व भेटिन्छ ।

#### २७. वसाई सराई सम्बन्धी विवरण ।

बसाइ सराइलाई हेर्दा यहाँको जनसंख्याको बृद्धि त्यती देखिदैन । सन १९७१ म यहाँको जनसंख्या ८५० पाइन्छ ।<sup>ix</sup> १९५८ नारमाकरिब ३० घर परिवार थिय ।<sup>x</sup> जसको बसाइ सराइका प्रमाण पत्र पनि बितरण एकवटामात्रै गरेको पाइन्छ । तर २०७५ को तथ्याकमा यहाँको घर धुरीहरु १२८ छन् । यो गाउँपालिका विवरण तयार पार्ने सभेमा १२८ घरधुरी मात्र छन् । जबकि अहिलेको जनसंख्या ६१५ मात्र भेटिन्छ ।

आर्थिक वर्ष २०७४ वैशाख १ देखि २०७४ चैत्र मसान्तसम्म यस नारपाभूमि गाउँपालिकाबाट १ परिवारले मात्र वसाई सराई गरि अन्य स्थानमा गएको यस गाउँपालिकाको रेकर्डको विवरणले देखाएको

<sup>ix</sup> Gurung,Nareswore J. : " An Introduction to Socio Economic Structure of Manang District." Published by Kailash IV 3 Page 295-6,(1976)

<sup>x</sup> David Snell Grove- Himalayan Pilgrimage –London 1971, Illustrated by Gurung,Nareswore J. In Kailash IV, Ethnographic note of Nar and Phu.



पाईन्छ । अत्याधिक चिसो र कठिन जीवनयापनका कारणले यहाँका वासिन्द अन्यत्रै बसाईसराई गर्ने गरेको तथ्य विगतको तथ्याङ्कबाट देखिएको छ । त्यस्तै सोहीवर्ष १३ वटा नवजात शिशुको जन्मदत्ता भएको थियो । यसै गरि सोही वर्ष ८ जना व्यक्तिको मृत्यू दर्ता औपचारिक रुपमा भएको छ । यस वर्ष ४ जोडीले विवह दर्ता पनि गराएको व्यवहोरा यस अध्ययनले देखाउँछ ।

## परिच्छेद ५

### उपलब्ध सेवा र सुबिधाहरुको विवरण ।

खाने पानी, इन्धन खपत, भान्सा संबन्धी विवरण, संचार यातायात लगायतका सेवासुबिधा संबन्धित विवरण यस परिच्छेदमा उल्लेख गरिएको छ । यी सेवा र सुबिधाहरुपनि बिकासका सूचकको रुपमा लिने गरिएको छ ।

#### ५.१ खानेपानीको श्रोतको आधारमा घरपरिवार सम्बन्धी विवरण ।

यस गाउँपालिकामा प्रायः व्यक्तिहरुले आ-आफ्नो घरमा मूहानबाट पाइपको सहायताले घरघरमा पानि ल्याउने गरेको पाइन्छ । यसको अर्थ यस गाउँपालिकामा कसैलाई पनि पानीको दुख भएको देखिदैन । कीनकी उनीहरुको घरघरमा पानीको धारामा मूहानको पानी आउँछ । गाग्रीको साहायताले उनीहरु पाईपबाट वितरण गरिएको पानि पिउने गर्छन । यस भेगको जनताको लागि पानीको व्यवस्थापन समूदाय र गाउँपालिकाले गरिदिएको पाइन्छ । स्थानीय समूदायको महत्पपूर्ण सहयोगमा यहाँको खानेपानीको व्यवस्थापन भएको पाइन्छ । १२८ घर परिवारले नै पाइपबाट ल्याएको पानी प्रयोग गर्छन ।

#### ५.२. इन्धनको प्रयोगको आधारमा घरपरिवार विवरण ।

यस भेगका जनताले प्रायः दाउरालाई मुख्य रुपमा खाना पकाउने उर्जाका रुपमा प्रयोग गर्छन । त्यस्तै ग्याँस चुल्होको प्रयोगपनि यस क्षेत्रका जनताले गर्ने गरेको पाइन्छ । विद्युत र मट्टीतेललाई समेत यहाँका जनताले उपभोग गरेको पाइन्छ । त्यस्तै ग्याँस चुल्हो, इलेक्ट्रिक चुल्हो, राइसकुकर, सेरामिक्सको प्लेट, किचन सिंक, डाइनिङ कुर्सि र चियर आदि सामानको प्रयोग र उपभोग यस भेगका जनताले आफ्नो घरको भान्छामा प्रयोग गर्दछन् ।

#### ५.३.भान्सामा भएको सामानको विवरण ।

क्र.स.	सामान	बारम्बारता (F)	%	पकाउने इन्धन	बारम्बारता (F)	%
१	ग्याँस चुल्हो	६१	४७.६ ५	दाउरा	१२८	१००

२	इलेक्ट्रिक चुल्हो	७	५.४६	इलेक्ट्रिसिटी	५०	३९.०६
३	राइसकुकर	९	७.०३	ग्याँस	६१	४७.६ ५
४	किचन सिंक	३	२.३४	मट्टितेल	७१	५५.४ ६
५	डाइनिङ कुर्सी र चियर	८	६.२८			
६	सेरामिक्स प्लेट, कप	७१	५५.४६			

नोट : विविध प्रतिक्रियाका कारणले प्रतिशत १०० भन्दा माथि देखिन्छ, जसमा पत्यक १२८ घरले प्रयोग गर्ने भान्सा र उर्जाको खपत गर्दै सामग्रीको आधारमा तयार परिएको छ ।

हाल यस भेगलाई पनि आधुनीकताले छोएको देखिन्छ । विकट हिमाली जिल्ला भएता पनि यहाँका बासिन्दासँग ग्याँस चुल्हो, इलेक्ट्रिक चुल्हो, राइसकुकर, किचन सिंक, डाइनिङ कुर्सी र चियरको साथै सेरामिक्सको प्लेट र कप जस्ता सामनको प्रयोग उनीहरूले आफ्नो भान्सामा गर्छन् । त्यसैगरी स्थानीय बासिन्दासवैले दाउरालाई खाना पकाउने उर्जाको रूपमा प्रयोग गर्छन् । दोश्रो प्रथमिकतामा खाना पकाउनका लागि ४७.६५ प्रतिशत घरले ग्याँस चुल्होको प्रयोग गरेको पाइन्छ । ५५.४६ प्रतिशत घरले मट्टितेलको समेत प्रयोग गरेको पाइन्छ । त्यस्तै ३९.०६ प्रतिशत घरले इलेक्ट्रिसिटिलाई समेत उर्जाको रूपमा प्रयोग गर्दछन् ।

#### ५.४.बिजुली बत्ती प्रयोगको आधारमा घरपरिवार विवरण ।

यहाँका ९९.२ प्रतिशत परिवारले बिजुली बत्तिको प्रयोग गर्न पाएका छन् । फू का १ परिवारमा बत्ति जडान गरेको पाइयन ,उनि परिवारमा एक्ला परिवार हुन् । नारपा भूमीमा दुइवटा साना जलबिद्युत आयोजनाले बिजुली बत्ति गाउलाई बितरण गरिरहेका छन् । १२८ मध्ये १२७ घर धुरीमै बिजुली बत्तिको जडान छ ।

#### ५.५ संचार, यातायात र अन्य सेवा सुविधाको आधारमा घरपरिवार विवरण ।

यस गाउँपालिकामा स्थानीय वासिन्दासंग मोवाइल, घोडा, केवल लाइन, टिभि र रेडियो आदि जस्ता सामन र जनावरको उपयोग गर्ने गरेको पाइन्छ । जसमा २०१ वटा घोडा, १४१ वटा मोवाइल, ९१ थन रेडियो, ५७ थान टेलिभिजन, र १७ वटा घरले केवल लाइन जोडेको पाइन्छ ।

क्र.स.	सामान वा सुविधा	जम्मा संख्या (F)
१	रेडियो	९१
२	टिभि	५७
३	केवल लाइन जोडेको	१७
४	मोवाइल	१४१
५	घोडा	२०१

#### ५.६ शौचालय प्रयोगको आधारमा घरपरिवार विवरण

यस हिमालि भेगमा बासिन्दा प्रायः

सम्पूर्णले आफ्नै घरको शौचालय प्रयोग गर्दछन् । जसमा १२६

प्यान भएको	कम्मोट भएको	अन्य
१२६	२	यहा बाहीर शौचालय जाने छैनन।

घरमा शौचालयमा प्यान जडान गरिएको छ भने दुईवटा घरमा मात्र कम्मोट जडान गरिएको पाइन्छ ।

## परिच्छेद ६

### आय आर्जनका श्रोतहरु ।

आय आर्जनका श्रोतहरुमा कृषि, पशुपालन, उद्योग, ब्यापार, जडिबुटिलाइ र सेवालाइ उल्लेखनिय रुपमा लिइएको छ ।

६.१. यहाँ उत्पादन हुने खाद्यान्नः खेत भनेर उल्लेख गरियतापनि यी सम्म गरा परेको जमिन हो । नारपा भूमीमा हुने अन्नवालीमा जौ, आलु, करु मुख्यरुपामा उत्पादन हुन्छ ।

### ६.२.खाद्यान्न आत्मनिर्भरताको अवस्था

नारपा भूमी गाउँपालिकाका ११९ घरले दिएको जानकारी अनुसार कृषिबाट आएको उत्पादनले ( अन्नले) यहाँका जनतालाई वर्षमा तीन महिना भन्दा कममात्र खान पुग्ने देखिन्छ । त्यस्तै ९ घरले

क्र.सं.	विवरण	जम्मा(F)	%
१	तीन महिना भन्दा कम खान पुग्छ	११९	९२.९६
२	४-६ महिना खान पुग्छ	९	७.०३
३	७-९ महिना खान पुग्छ	-	-
४	१०-१२ महिना खान पुग्छ	-	-
५	आफ्नो खेतवारीको अन्न खान पुगेर बेच विखन गरिन्छ	-	-

दिएको प्रतिक्रिया अनुसार यहाँका जनतालाई बढिमा ४ देखि ६ महिनासम्म खान पुग्ने देखिन्छ । प्रतिशतमा तुलना गरेर भन्नुपर्दा ९२.९६ प्रतिशत बहुसंख्यक जनताले भने अनुसार यहाँ उत्पादित अन्नले स्थानीय वासिन्दालाई ३ महिना भन्दा कम मात्र खान पुग्ने देखिन्छ । त्यस्तै ७.०३ प्रतिशत जनताले दिएको प्रतिक्रियालाई आधार मान्दा यहाँको जनतालाई स्थानीय उत्पादनले बढिमा ३ देखि ६ महिनासम्म मात्र खान पुग्ने देखिन्छ । यसको अर्थ यस विकट हिमाली भेगका जनतालाई स्थानीय उत्पादनले धान्ने अवस्था पटककै देखिदैन ।

### ६.३.खाद्यान्न भण्डारको अबस्था ।

बास्तवमा भन्नु पर्दा ८३.५९

प्रतिशत जनताको भनाई

अनुसार यहाँ स्थानीय

क्र.नं.	प्रतिक्रिया	संख्या	%
१	छैनन्	१०७	८३.५९
१	छन्	२१	१६.४०

उत्पादनलाई व्यवस्थित गर्नका लागि कुनै पनि किसीमको खाद्यान्न भण्डारण छैन । त्यस्तै १६.४० प्रतिशत जनताले दिएको जानकारी अनुसार यहाँ सानो मात्रमा खाद्यान्न भण्डारण रहेको देखिन्छ ।

### ६.५. पशुपालन:

याहाँका वासिन्दाहरूको पशुपालन र त्यसबाट आर्जित आम्दानि नै जिवन धान्ने माध्यम हो । यहाँ चौरी, याक, बाखा,भेडा,गाइ र घोडा हुन ।

#### ६.५.१. दुध र दुग्धजन्य उत्पादन र बजार ।

चौरीको घिउ, कार्पे , छुर्पी, बाखाको छाला पनि उत्पदन गरीन्छ । यस्को मुख्य बजार नेसांग र पर्यटकहरू हुन । दुध र दुग्ध जन्य उत्पादन बाट यहाँ सालना करिब १५००००(एकलाख पचासहजार) जति भयको पाइन्छ ।

#### ६.५.२. मासुको लागि पालिने जनावरहरू

बाखा र याक मासुको लागि पालिन्छ । यीनीहरूलाई मासुको लागि बिक्री गरीन्छ । यो अर्को आम्दानीको श्रोत हो । खम्पाहरू संग चरनको बारेमा ठुलै भगडा परेको थियो । खम्पाहरूको मिचाहा प्रवृत्तिलाई यहाँका जनताले मिलेर प्रतिकारमा उत्रियका थिए ।

#### ६.५.३.मासुबाट हुने आम्दानि ।

झक पालनलाई ब्यवसायिक करण

गरेमा नेपालको आम्दानीमै राम्रो

योगदान पुराउन सक्ने देखिन्छ ।

यो संसारभरमै निर्यात गर्न सकिने

क्र.स.	पशु पंक्षी	आम्दानि	कैफियत
१	याक	१००००००	दसलाख
२	बाखा	२०००००	दुइलाख

स.भावना बोकेको छ । पहाडमा जरीबुटि र छोडेर हुर्कने भयकोले यस्को मासुको मुल्य पनि अन्यमासुको तुलनामा दोब्बर हुन सक्छ । बाखा पालनबाट पनि यहाँ राम्रो आम्दानी गरिरहेका छन । यो क्षेत्रमा च्यांग्रा पनि उत्पादन गर्न सकिन्छ ।

#### ६.६. उद्योग:

यहाँ उद्योगहरु छैनन् तर यहाँका महिलाले न्यारफा र लुइ (उनीबाट बुन्ने कम्बल र बस्ने सानो साइजको कम्बल) बुन्छन् । यो कुटुरी उद्योगको रुपमा लिन सकिन्छ । सालाना अन्दाजि १०० भन्दा बडि कम्बल र बस्ने काम्लाहरु (लुइ) बिक्रि गरिन्छ । यसबाट करिव २००००० दुइलाख जतिको आम्दानी हुन्छ । यो विशेष गरी मंसिर को अन्तीम देखि फागुनको अन्तिम सम्म अस्थायी रुपमा बसोबास लमजुंग, पोखरा आदी ठाउमा गर्दा बिक्री गर्द छन र कुनै स्थानिय रुपमा पनि बिक्री गर्छन । नरपा भूमीका जनताले नेपाल सरकारले दियको खुला ब्यापारको फाइदा लिन सकेका थिएनन ।

#### ६.५. पर्यटकीय स्थलहरुको विवरण ।

##### ६.५.१ सामाजिक, सांस्कृतिक र पर्यटनको अवस्था ।

क्र.स.	ऐतिहासिक धरोहरको नाम	संख्या	स्थान
१	साम्दुछेलिड गुम्वा (नार गुम्वा)	१	नार २
२	डेवा गुम्वा	१	नार १
३	सती गुम्वा	१	नार १
४	स्तुपा	३	नार
५	समान गुम्वा	१	नार
६	साडडु गुम्वा	१	मेता
७	ए पा खर्च गुम्वा	१	नार १, २, ३,
८	नारछ्याड गुम्वा	१	नार १, २, ३,

यस ठाउँको सामाजिक, सांस्कृतिक र पर्यटकीय स्थानको महत्व निकै नै रहेको पाइन्छ । ऐतिहासिक धरोहरको बारेमा उल्लेख गर्नु पर्दा साम्दुछेलिड गुम्वा (नार गुम्वा), डेवा गुम्वा, सती गुम्वा, स्तुपा, समान गुम्वा, साडडु गुम्वा, ए पा खर्च गुम्वा र नारछ्याड गुम्वाहरु प्रख्यात छन् । यी गुम्वा र स्तुपाले

यहाँ आन्तरिक र बाह्य पर्यटकलाई आकर्षित गरिरहेको पाइन्छ । माथि उल्लेखित तालिकाले पनि यस तथ्यलाई प्रष्ट पर्दछ ।

### ६.५.२. यस गाउँपालिकामा भएको पर्यटकीय स्थानको नाम, संख्या र स्थान ।

त्यस्तै स्वदेशी तथा विदेशी पर्यटकलाई आकर्षित गर्ने यहाँको कंगारु हिमाल, काडला पास, तेरिला पास, पाङ्गेपास, काडला ताल, ग्राकाङ गुफा,

क्र.स.	पर्यटकीय स्थानको नाम	संख्या	स्थान
१	कंगारु हिमाल	१	नार, मेता
२	काडला पास, तेरिला पास, पाङ्गे पास	३	नार,
३	काडला ताल ग्राकाङ गुफा, तिम्बु गुफा,	३	नार

तिम्बु गुफा जस्ता मनोरम पर्यटकीय स्थान यहाँको आर्थिक पर्यटनको मुख्य आधार बन्न सक्छन् । विकट भौगोलिक अवस्थामा रहेका यस्ता स्थानहरुसम्म पुग्न आवश्यक पूर्वाधारको विकास गर्न सकेमा यस क्षेत्रको विकासमा उल्लेख्य प्रगति गर्न सकिन्छ ।

### ६.५.३. होम स्टे पर्यटनको व्यवस्था

यो तालिकाले जनाएअनुसार यस नारपा भूमी गाउँपालिकामा बसोवास गर्ने कुल

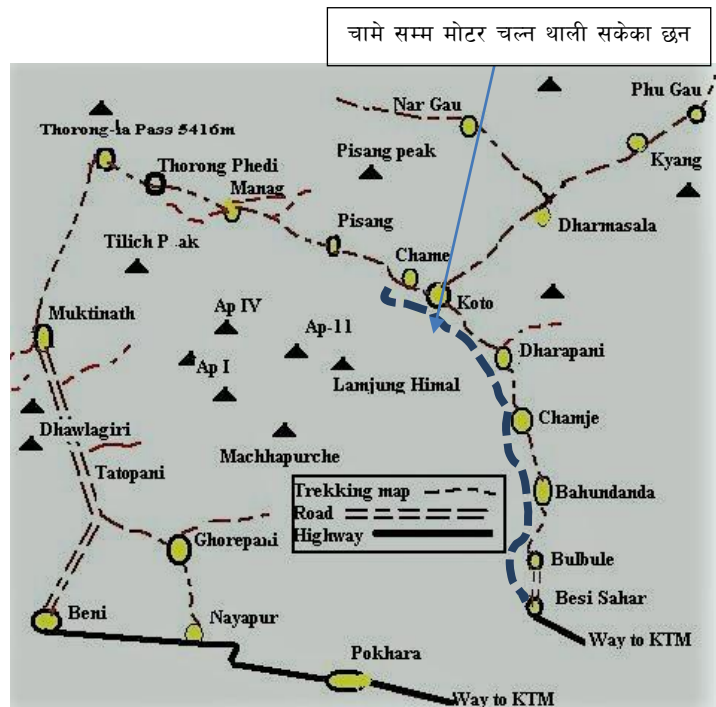
क्र.स.	प्रतिकृया	बारम्बारता	%
१	व्यवस्था छ		
२	व्यवस्था छैन	९१	७१.०९
३	थाहा छैन	३७	२८.०१

घरधुरीमध्ये ७१.०९ प्रतिशत जनताले दिएको प्रतिकृया अनुसार यस क्षेत्रमा होम स्टे पर्यटनको व्यवस्था छैन । यसको अर्थ कुल १२८ घरधुरी मध्ये ९१ जना व्यक्तिलाई होम स्टे पर्यटनको वारेमा थाहा छ तर यस गाउँमा यसको व्यवस्था हाल सम्म पनि हुन नसकेको देखिन्छ । त्यस्तै २९.प्रतिशत स्थानीय वासिन्दालाई होम स्टे पर्यटनको वारेमा जानकारी नभएको पाइन्छ ।



#### ६.५.४.पर्यटकहरु आगमनको उद्देश्य ।

यो स्थान अन्नपूर्ण सर्किट बाट अल्लग देखियता पनि ट्रेकिंगको लागि महत्वपूर्ण छ , कांगला पास ५२०० मीटर पास गरेर इनावाल पुगिन्छ , यहाँ बाट दुइ दिनको हिडाइबाट नार पुगिन्छ र फु पुगन ३ दिन लाग्छ तर स्थानिय बासको हिडाइमा १ दिनमै कोटोबाट नार गाँउ पुगिन्छ । यहाँ होटल छैनन तर स्थानियहरुले नेपाली खाना राम्रो ख्वाउने र बास दिने गर्दछन । तिवतियन चिया पनि दिने गर्दछन । नारपा भूमीको वरी परी भृकुटी हिमचुचुराहरु छन



। यहाँबाट ७००० मिटर अग्ला हिमचुचुराहरु धेरै देखिन्छन । यहाँ जिवनशैली आर्कषक छ । आधुनिकताले छोयको छैन । हुलाकि ओडारको नजिकमा तातो पानी छ । यहाँ नुहाउने चलन छ । पर्यटकहरु पनि यहाँ नुहाउने र थकान मेटाउछन ।

#### ६.६.पर्यटक बाट हुने आम्दानि:

नर र फसमा आउने पर्यटकबाट खाना, बस्न र अन्य महसुल बाट २० लाखको आम्दानि भयको अनुमान गर्न सकिन्छ । मौसमा यहाँ बसो बासको ब्यबस्था गर्न गाह्रो हुने बताय । कुनै कुनै पर्यटकहरु ३ ४ दिननै बिताउ छन । कुनै लेखक, फोटो ग्राफर अउछन तिनीहरुले महिनौ बिताउछन ।

#### ६.७. गाउँपालिका र नगरपालिका क्षेत्रभिन्न रहेका होटलहरुको विवरण

- कार्साड वाइदिहोटेल् फु,मनाड
- सालिबुड होटेल् फु,मनाड
- कर्माहोटेल् फु ,मनाड
- टसि होटेल् फु ,मनाड
- नाम्के होटेल् फु मनाड
- फु गाउँहोटेल् फु,मनाड

- होटेल नारपा इन्टरनेशल गोष्ट हाउस एण्ड रेस्टुरेण्ट मेतानार ,मनाङ
- मेता गोष्ट हाउस एण्ड रेष्टुरेण्ट मेतानार, मनाङ
- जम्बला गोष्टहाउस एण्ड रेष्टुरेण्ट मेतानार,मनाङ
- तेरिला गोष्ट हाउस एण्ड रेष्टुरेण्ट मेतानार, मनाङ

## परिच्छेद ७

### गाउँपालिकाले गर्ने कामहरुको विवरण ।

#### ७.१. २०७४ साल बैशाख देखि २०७४ चैत्र मसान्त सम्मपञ्जिकरणको विवरण

पञ्जिकरण गर्ने बानी र शुरुवात यस दुर्गम गाँउमा शुरु भयको छ । यो नै उपलब्धीको रुपमा लिन सकिन्छ । आगामि बर्षहरुमा यो बढेर जाने देखिन्छ ।

क्र.स	जन्म दर्ता	मृत्यू दर्ता	विवाह दर्ता	बसाईसराई
१.	१३	८	४	१

#### ७.२. आर्थिक वर्ष २०७३/०७४ मा भएको नागरिकता तथा अन्य सिफारिसहरुको विवरण:

यस अध्ययन अनुसार, नारपा

भूमिगाउँपालिकाले अन्य प्रकारका १८० वटा सिफारिसहरु स्थानीय वासिन्दाको गरेको पाइन्छ । यसैगरि अन्य प्रकारका सिफारीस गर्नेमा वडा नं. १ ले ४७ वटा, वडा नं. २ ले ३० वटा, वडा नं ३ ले ३८ वटा, वडा नं. ४ ले ३२ वटा र वडा नं. ५ ले ३४ वटा सिफारिस यस गत वर्ष २०७४ सालभित्र गरेको पाइन्छ । त्यस्तै गत वर्ष २०७४ मा नागरिकताको सिफारिस गर्नेमा वडा नं.

क्र.स	नागरिकता सिफारिस गर्न कार्यालय	नागरिकता सिफारिस	अन्यसिफारिस
१	गा.पा.सिफारिस	-	१८०
२	१ नं. वडा कार्यालय	२	४७
३	२ नं. वडा कार्यालय	३	३०
४	३ नं. वडा कार्यालय	४	३८
५	४ नं. वडा कार्यालय	३	३२
६	५ नं. वडा कार्यालय	२	३४

१ ले २ वटा, वडा नं. २ ले ३ वटा, वडा नं ३ ले ४ वटा, वडा नं. ४ ले ३ वटा र वडा नं. ५ ले २ वटा नागरिकताको लागि सिफारिस गरेको यस अध्ययनमा देखिएको छ ।

#### ७.४. वडा अनुसार सामाजिक सुरक्षा भत्ता पाउने व्यक्तिहरुको विवरण.

सामाजिक भत्ता पाउने व्यक्तिहरुको संख्या डाटा उपलब्ध गाँउपालिकामा अनुसार ५४ छ । यी सबैको उमेर ७० वर्ष भन्दा माथि छ ।

### ७.५. कृषि सेवा केन्द्र, उपकेन्द्र, कृषक समूह ।

यस नारपाभूमी गाउँपालिकामा हाल सम्म एक वटा मात्र मेता कृषी सेवा केन्द्र रहेको छ । त्यस्तै यस गाउँपालिकाले दिएको जानकारी अनुसार यहाँ हालसम्म कुनै पनि कृषक समूह विधिवत रुपमा दर्ता भएको छैन । यहाँ घुम्तीको रुपमा यहाँ कृषी संबन्धी सेवा प्रवाहा गरीन्छ ।

### ७.६. पशु सेवा केन्द्र, उपकेन्द्र, कृषक समूह ।

घुम्तीको रुपमा पशु सेवा उपलब्ध गराइन्छ । स्थायी रुपमा यहा पशु उपकेन्द्र समेत स्थापित छैन ।

### ७.७. हुलाक सेवा केन्द्र ।

हुलाक सेवाकेन्द्र स्थापित छ । यसले यहाँका बासिन्दालाई सेवा दिइरहेको छ ।

### ७.८. विद्यमान स्वास्थ्य सेवाहरु ।

#### ७.८.१. यस गाउँपालिकामा भएकृ स्वास्थ्य सम्बन्धी अवस्था

स्वास्थ्य सेवा तर्फ अध्ययन गर्दा यस गाउँपालिकामा भएका स्वास्थ्य सम्बन्धी संस्थाहरुको अवस्था

अध्ययन गर्दा ७५.७८

प्रतिशत स्थानीय बासिन्दाले

कामचलाउ मात्र भएको

प्रतिकृया दिएका छन् । त्यस्तै

क्र.स.	प्रतिकृया	बारम्बारता	%
१	स्तरीय	३१	२४.२१
२	काम चलाऊ	९७	७५.७८
३	अन्य		

२४.२१ प्रतिशत स्थानीयका अनुसार यस गाउँपालिकामा प्रदान गरिएको स्वास्थ्य सम्बन्धी अवस्था स्तरीय भएको प्रतिकृया दिएका छन् ।

#### ७.८.२ यस गाउँपालिकामा भएको स्वास्थ्य संस्थाको अवस्था ।

नारपा भूमी गाउँपालिकामा जम्मा दुईवटामात्र

स्वास्थ्य चौकी (हेल्थ पोष्ट) रहेका छन् ।

जसमा नार स्वास्थ्य चौकी र फु स्वास्थ्य

चौकी सञ्चालनमा रहेको पाइन्छ । जसमा

क्र.स.	हेल्थपोष्ट		
	हेल्थपोष्टको नाम	पद	जनशक्ति
१	नार स्वास्थ्य चौकी नार		५
२	फु स्वास्थ्य चौकी फु		५

दुवैवटा स्वास्थ्य चौकीमा समान ६/६ जना स्वास्थ्य कर्मचारीको दरवन्दी रहेको देखिन्छ ।

### ७.८.३. जिल्ला स्वास्थ्य संस्थाको कृयाकलाप:

जिल्ला स्वास्थ्य संस्थाको कृयाकलापको	क्र.स.	प्रतिक्रिया	जम्मा	%
	१	स्तरीय	२७	२१.०९
	२	काम चलाऊ	१०१	७८.९०
	३	अन्य		

अध्ययन गर्दा ७८.९० प्रतिशत स्थानीय वासिन्दाको यहाको जिल्ला स्वास्थ्य संस्थाको कृयाकलाप कामचलाउ मात्र भएको प्रतिक्रिया दिएका छन् । त्यस्तै २१.०९ प्रतिशत स्थानीयले यहाँको जिल्ला स्वास्थ्य संस्थाको कृयाकलाप स्तरीय रहेको प्रतिक्रिया दिएको देखिन्छ ।

### ७.८.४. स्वास्थ्य सेवा प्रदान गर्ने स्वास्थ्यकर्मीको उपस्थिति ।

माथिको तालिकाका अनुसार यस क्षेत्रमा स्वास्थ्य	क्र.स.	प्रतिक्रिया	बारम्बारता	%
	१	उपस्थिति राम्रो र विश्वसनिय छ	६५	५०.७८
	२	उपस्थिति राम्रो र विश्वसनिय छैन	६३	४९.२२
	३	काम चलाऊ		

सेवा प्रदान गर्ने स्वास्थ्य कर्मीको उपस्थिति यस क्षेत्रमा मूल्याङ्कन गर्दा ५०.७८ प्रतिशत स्थानीय जनताले यस क्षेत्रको स्वास्थ्य संस्थामा उपस्थिति राम्रो र विश्वसनिय भएको प्रतिक्रिया दिएका छन् । त्यस्तै ४९.२२ प्रतिशत जनताले यस क्षेत्रका स्वास्थ्य संस्थामा स्वास्थ्यकर्मीको उपस्थिति राम्रो र विश्वसनिय नभएको प्रतिक्रिया दिएका छन् ।

### ७.९. खोप सेवाको विवरण

दुबै स्वास्थ्य चौकीको उपलब्ध श्रोतबाट लिइएको जानकारी ।

आर्थिक वर्ष	डि पि टी	दादुरा	भीटामिन ए
२०७२ / २०७३	१५	२०	२५
२०७३ / ७४	१३	५	१०

### ७.९. अन्य सेवा र सुबिधाहरु

#### ७.९.१. व्यापारिक केन्द्रहरुको विवरण

यहाँ व्यापारिक केन्द्र छैनन । अहिले सामान्य दुकानहरु गाउँपालिका भवन ओरी परि खुल्ला लागेका छन्

### ९.९.२. सार्वजनिक पाटीपौवा र चौतारा सम्बन्धी विवरण ।

यहाँ पाटि पौवाहरु छैनन । नार मा ५ र फु मा ३ गुम्बाहरु छन । यीनले पाटी, पौवाको काम गरीरहेका छन ।

### ७.१०. प्रकोपबाट भएको क्षति सम्बन्धी विवरण (आ.व. २०७२/०७३)

२०७२ बैशाखको महाँ भुकम्पबाट खासै क्षति भयको छैन । यो भुकम्पमा परि यहाँबाट क्षतिपूर्ति प्राप्त गर्ने घर आदि छैनन ।

### ७.१०.१. विपद व्यवस्थापन पूर्व तयारी सम्बन्धी विवरण:

यहाँ त्यसतो केही पाइयको छैन । २०७२ सालको भूकम्प पछि विपद व्यवस्थापन र हिमपात संबन्धि विपद व्यवस्थापन, ठाउ ठाउमा पाटि पौवा जस्ता सेल्टरहरु निर्माण गर्नु पर्ने देखिन्छ ।

### ७.११.खेल मैदान सम्बन्धी विवरण

नर र फु मा खास खेल मैदा भनेर बनाइयको छैन । तिर हान्ने र घोडा दौडमा प्रयोग गरिने मैदानलाइ उचित खेल मैदानमा परिवर्तन गर्नु पर्ने देखिन्छ ।

७.१२. वार्षिक कार्यक्रमबाट लक्षित कार्यक्रमतर्फ भएको विनियोजन तथा खर्चको अवस्थ

क्र.स.	कार्यक्रमहरू	विनियोजन रकम	खर्च रकम	कैफियत
१	महिला नेतृत्वविकास तालिम			
२	हिमाली पोषाकतालिम			
३	प्रजन्त स्वास्थ्य सम्बन्धीतालिम			
४	महिला हिंसा सम्बन्धी १६ दिने अभियान			
५	बालरोग एकिकृत व्यावस्थापनका			
६				

७.१३. फोहरमैला व्यवस्थापन ।

क्र.नं.	फोहोर व्यवस्थापन	बरम्बारता (f)
१	घरको चोक चोकका फोहोरलाई जम्मा गरि बाल्टिमा राख्ने र जल्ने फोहोरलाई जलाउने, नजल्ने / नसड्ने फोहोरलाई खाल्टोमा गाड्ने, खोचमा फाल्ने	१२८

यस भेगका प्रायः सम्पूर्ण जनताले स्थानीय स्तरमा उठेका फोहोरहरूको व्यवस्थापन गर्ने शिलशिलामा घरको चोक चोकका फोहोरलाई जम्मा गरि बाल्टिमा राख्ने र जल्ने फोहोरलाई जलाउने, नजल्ने / नसड्ने फोहोरलाई खाल्टोमा गाड्ने, खोचमा फाल्ने गरेको पाइन्छ ।

## परिच्छेद ८

### शैक्षिक संस्थाहरुको विवरण र साक्षरता

यस गाउँपालिकामा रहेको कुल साक्षरता दरको मूल्याङ्कन गर्दा यहाँ ५१.५३ प्रतिशत महिला र ४८.४७ प्रतिशत पुरुष साक्षर रहेको पाइन्छ । जसमा यस अध्ययनबाट प्राप्त जानकारी अनुसार, महिलाको दर पुरुषको भन्दा २.५३ प्रतिशतले बढि देखिन्छ ।

#### ८.१.विद्यालयको संख्या

क्र.नं.	जवाफ	जम्मा		%
		वडा नं १,२ & ३	वडा नं ४ & ५	
१	नीजि			
२	सामुदायिक	१	१	
३	सरकारी			
४	अन्य			

नारपा भूमी गाउँपालिकामा नार वडा नं.१, २ र ३ वडामा नार आधारभूत विद्यालय सञ्चालनमा छ भने फु को वडा नं. ४ र ५ मा फु आधारभूत विद्यालय सञ्चालनमा छ ।

#### ८.१.गामपालिकामा सञ्चालित विद्यालयले प्रदान गर्ने शिक्षाको अवस्था

यस गाँपालिकामा सञ्चालित विद्यालयहरुले प्रदान गर्ने शिक्षाको अवस्थाको बारेमा जिज्ञाशा राख्दा ६९.५३ प्रतिशत स्थानीय वासिन्दाले यहाँको

क्र.सं.	जवाफ	संख्या	%
१	गुणस्तरिय	—	—
२	सुधारोन्मुख	८९	६९.५३
३	गुणस्तरहिन	—	—
४	कामचलाउ	३९	३०.४६

शिक्षा सुधारोन्मुख रहेको पाइयो । त्यास्तै ३०.४६ प्रतिशत स्थानीय वासिन्दाले यहाँको शिक्षा कामचलाउ मात्र भएको विचार व्यक्त गरे ।



### दं.२.विद्यालयको नतिजा

स्थानीय वासिन्दाका अनुसार यस नारपाभूमीगाउँपालिकामा सामुदायिक विद्यालयको नतिजा राम्रो रहेको देखिन्छ ।

क्र.नं.	जवाफ	संख्या	%
१	सामुदायिक		

### दं.३.शिक्षकाको शैक्षिक स्तर

यस तालिका अनुसार यस भेगमा सञ्चालित विद्यालयहरूमा अध्यापन गराइरहेका शिक्षकहरूको शैक्षिक स्तरको मूल्याङ्कन गर्दा ६५.६२ प्रतिशत जनताका अनुसार यहाँको विद्यालयमा पढाइरहेका शिक्षकको शैक्षिक अवस्था स्तरित भएको पाइएको छ । त्यस्तै १८.७५ प्रतिशत जनताका अनुसार यहाँका शिक्षकको शैक्षिक अवस्था कामचलाउ मात्र भएको देखिन्छ । १५.६२ प्रतिशत स्थानीय वासिन्दाले शिक्षकको शैक्षिक अवस्था उत्कृष्ट रहेको पाइन्छ ।

क्र.नं.	जवाफ	संख्या	%
१	उत्कृष्ट	२०	१५.६२
२	स्तरीय	८४	६५.६२
३	काम चलाउ	२४	१८.७५

#### द.४.शिक्षकको शैक्षिक अवस्था

यहाँ अध्यापन गराइरहेका शिक्षकको शैक्षिक अवस्था प्रविणता प्रमाण पत्र तह देखि स्नातकोत्तर सम्मको सबै खाले रहेको देखिन्छ ।

क्र.नं.	जवाफ	शिक्षक संख्या
१	मावि (+2)	१२
२	स्नातक	४
३	स्नातकोत्तर	७
४	सबै किसीमका	४१

#### द.५ सामुदायिक विद्यालय को भौतिक पूर्वाधार: ।

सामुदायिक विद्यालयहरु दुइ (२) वटा छन र दूबैका कच्चि भवन सञ्चालन भइरहेको पाइन्छ । टेबल कुर्ची र कक्षा कोठाहरुको अवस्था राम्रै छ । शौचालयको प्रबन्धपनि राम्रो गरिएको छ।

#### द.६.शिक्षक संख्या र दरवन्दी

क्र.नं.	शैक्षिक तह	शिक्षक संख्या	दरवन्दी	महिला	पुरुष	निजी श्रोत
१	प्रा.वि.	४	४	१	३	
२	नि.मा.वि.	३	३			
३	मा.वि (+2)					

यस गाउँपालिकामा अध्यापनका लागि नेपाल सरकारबाट प्राथमिक विद्यालय (प्रा.वि.) तहमा ४ शिक्षक र निम्न माध्यमिक विद्यालयमा ३ शिक्षको दरवन्दी रहेको व्यहोरा माथिको तालिकाले प्रष्ट पार्दछ । जसमा प्रवि तहमा ३ शिक्षक र १ शिक्षिकाको दरवन्दी रहेको पाइन्छ ।

#### द.७.यस गाउँपालिकामा अध्ययन गर्ने शिक्षक र शिक्षिकाको शैक्षिक अवस्था

क्र.नं.	विद्यालयको नाम	विद्यालयको प्रकृति	शिक्षकको शैक्षिक अवस्था	कैफियत
१	नार आधारभूत विद्यालय नार	सामुदायिक	राम्रो	
२	फु आधारभूत विद्यालय, फु	सामुदायिक	राम्रो	

द.द.विद्यालयमा अध्ययन गरिरहेका छात्रछात्राहरूको विवरण ।

क्र.स.	विद्यालयको किसिम	अध्ययनरत विद्यार्थी	
		छात्र	छात्रा
१	नार आधारभूत विद्यालय नार,		
२	फु आधारभूत विद्यालय		
	<b>जम्मा विद्यार्थी</b>		

नार आधारभूत विद्यालय र र फु आधारभूत विद्यालयमा हाल १९२ विद्यार्थी अध्ययनरत रहेको पाइन्छ । जसमा १०२ छात्र र ९० छात्रा अध्ययनरत रहेका छन् । माथिको तालिकाले देखाए अनुसार नार आधारभूत विद्यालयमा ७९ छात्र र ६८ छात्रा अध्ययन गर्दछन् भने फु आधारभूत विद्यालयमा २३ छात्र र २२ छात्रा अध्ययनरत छन् ।

द.९.कूल साक्षरता दरमा महिलाहरूको हिस्सा ।

वडा	१	२	३	४	५	जम्मा								
महिला	सा	सा	सा	सा	सा	सा	जम्मा सा	प्रतिसत						
२	६-१०	७	७	९	८	६	६	४	४	३	३	२९	२८	
३	११-१५	११	११	११	१०	७	७	३	३	५	५	३७	३६	
४	१६-२०	८	८	९	८	१३	१२	५	५	९	९	४४	४२	
५	२१-३०	४	४	१२	१२	११	१०	८	८	५	५	४०	३९	
६	३१-४०	८	८	६	६	११	१०	५	५	७	६	३७	३५	
७	४१-५०	६	४	७	५	९	९	५	३	५	४	३२	२६	
७	५१-६०	७	२	८	३	७	२	४	२	२	०	२८	९	
८	६१-७०	३	१	४	१	५	३	२	०	३	१	१७	६	
	<b>जम्मा</b>											२६४	२२०	८३.३

नेट: सा = साक्षर

यहाँका महिलाहरू ८३.३ प्रतिशत साक्षर छन् । यो लामा शिक्षाको प्रभाव र जाडोको समयमा ब्यापार गर्न हिडने भयकोले साक्षरतामा मदत पुरायको देखिन्छ ।

#### ८.१०.महिला हिंसां सम्बन्धी विवरण:

महिला हिंसाका विवरण यहाँ रेकर्ड भयका छैनन । यहाँको सामाजिक निर्णय,मुद्याहरु,गरेका छन सानातिना भुभुगडाहरु धापासाबा - गाँउ परिषद) मा मिलाउछन । यसैले मला हिंसाका केसहरु रिपोर्ट नभयका हुन सक्छन । नार र फु दुबै ठाउमा धापा साबा छ । यी परिषदले एक अर्काको काममा दखल दिदैनन । यी निर्णय लिन स्वतन्त्र छन । यसरी यी गाँउहरुको एकता र शान्ति समजदारी कायम गर्न मद्यत गरेका छन ।

## परिच्छेद ९

### प्रकृतिक सम्पदाको विवरण

यहाँ पाइने, पहाड हिमाल, जडिबुटि, जंगली जनावरहरु, जंगल, खनिज पदार्थ, ताल तलैया, नदि नाला, ढुंगा, स्लेट, बालुवा आदि प्राकृतिक सम्पदा हुन यस गाउँपालिकामा भएको प्राकृतिक सम्पदाको विवरण निम्न उल्लेख गरिएको छ र

#### ९.१.पहाड को विवरण

क्र.स.	पहाड को विवरण	
१.	नाम्के पहाड	समुदायको हो, हाइन
	मन्दाल पहाड	

#### ९.२.बनजंगलको विवरण

२	बनजंगलको विवरण	
	लेथा जंगल	
	नाफोर्पे जंगल	
	रोले जंगल	
	जतम फु	
	रो	
	मेता, चाखु	
	हाजे	
	सेपाङना	

#### ९.३.नदि नालाको विवरण

३.	नदि नालाको विवरण	
	लेप्से खाला	
	नार खोला	
	फु खोला	
	मेता खोला	

## ९.४. पाइने प्रमुख जडिबुटीको विवरण

४. पाइने प्रमुख जडिबुटीको विवरण	
	यार्चागुम्बा
	पाँजऔँले
	बन लसुन

यस गाउँपालिका प्राकृतिक रूपमा सम्पन्न छ । नाम्के पहाड र मन्दाल पहाड पर्यटक लोभ्याउन सक्ने महत्वपूर्ण पहाडहरू हुन । त्यस्तै लेथा, नाफोर्पे जंगल, रोले जंगल, जतम फु, रो, मेता, चाखु, हाजे र सेपाडना यहाँका प्रमुख बन जंगलहरू हुन । यसको उचित संरक्षण हुनु आवश्यक देखिन्छ । लेप्से खोला, नार खोला, फु खोला, मेता खोला जस्ता कञ्चन नदिनालापनि यहाँको प्रमुख आकर्षण भित्र पर्दछ । यस क्षेत्रमा विविध प्रकारका लोपोन्मुख जडिबुटीको भण्डारण रहेको पाइन्छ । यहाँ पाइने प्रमुख जडिबुटीमा यार्चागुम्बा, पाँजऔँले, बन लसुन आदि हुन । यी जडिबुटीले यस्थानीय जनताको आर्थिक उपार्जनमा उल्लेख्य सहयोग पुऱ्याउँदै आएको पाइन्छ ।

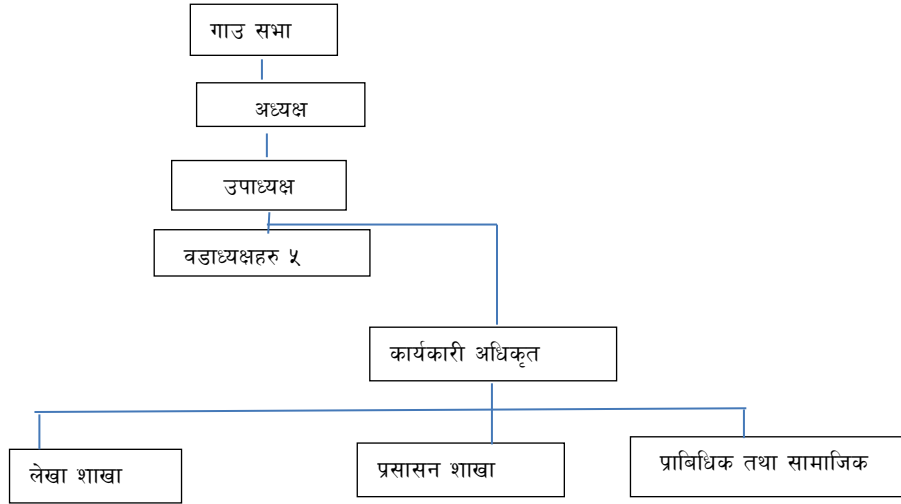
## ९.५. जंगली जनावरहरू:

यहाँ पाइने जंगल जनावरमा हिम चितुवा र भारल मुख्य हुन ।

## परिच्छेद १०

यस परिच्छेद अन्तरगत प्रशासनिक ढाँचा, सरकारी भवनहरूको संरचना, गाउँपालिकाका कर्मचारीहरूको विवरण ।

### १०.१ गाउँपालिकाको संगठनात्मक ढाँचा



### १०.२ गाउँपालिका कार्यरत कर्मचारीहरूको विवरण

क्र.स	नाम	पद	ठेगान	टेलीफोन	इमेल
१		कार्यकारी अधिकृत			
२		लेखा पाल			
३		कम्प्युटर अपरेटर			
४		सब इन्जिनियर			
५		कार्यालय सहायक			

**१०.३. सरकारी कार्यालयहरूको नाम .**

क्र.स.	नाम	भवन संख्या	ठेगाना	प्रमुखको नाम
१	स्वस्थ चौकि	१	नार	
२	स्वस्थ चौकि	१	फु	
३	गाउलालीका भवन	१	नार	
४	वडा कार्यालयहरू	५	नार र फु	
५	बेर्डर पोष्ट			
६	प्रहरी चौकीहरू			
७	कृषि केन्द्र उपकेन्द्रहरू			

**१०.४. स्थानीय राजनैतिक दलहरू**

स्थानीय रूपमा यस गाउँपालिकामा मुख्यतय ४ राजनितिक पार्टीहरू सकृय देखिन्छन् जसमा एमाले, माओवादी केन्द्र, नेपाली काँग्रेस र राप्रपा प्रमूख हुन ।

**१०.५. राष्ट्रिय तथाअन्तराष्ट्रिय गैरसरकारी संघसंस्थाको विवरण र बार्षिक बजेट:**

यस नारपा भूमि गाउँपालिका क्षेत्रमा राष्ट्रिय तथाअन्तराष्ट्रिय गैरसरकारी संघसंस्थाहरूको अस्तित्व देखिदैन ।



## परिच्छेद ११

### भौतिक पूर्वाधारहरु ।

भौतिक पूर्वाधार मा सडकको अवस्था, बिद्युत आयोजनाहरु,पूल, सरकारी भवन, स्कूलभवन, स्वास्थ्य चौकी , सार्वजनिक सौचालय, सरकारी कार्यालयहरुका भवन आदि पर्दछन् ।

#### ११.१. सडक

यहाँ मोटर सडकको संजाल अहिले सम्म पुगेको छैन तर घोडा, खच्चर चल्ने बाटाको अवस्था सन्तोषजनक छ र आवश्यक पर्ने बस्तुहरु खच्चरबाट हुवानी गर्न लागेका छन् । यसबाट यहाँका वासिन्दाले अलि राहत पाएका छन्, २० वर्ष अगाडिको तुलनामा निकै सहज जिवन बितिरहेको छ । ग्यासबाट समेत खाना पकाउने गरेका छन् ।

#### ११.१.१. निर्माणाधीन गाउँ स्तरीय सडक:

यस गाउँपालिकामा हाल कोतो नार फु सडक निर्माणधिन प्रक्रियामा रहेको पाइन्छ । त्यसैगरि क्याड देखि फु गोरेटो बाटो पनि निर्माण प्रक्रियामा रहेको देखिन्छ ।

#### ११.२. बिद्युत आयोजनाहरु ।

यहाँ साना लघु जलबिद्युत आयोजनाहरु छन् र यी आयोजना बाट १२७ घर धुरीमा बिद्युतिकरण गरिएको छ । ल हेर अब सल्लो बालेर धुवा बनाउन पर्दैन, हर्षीत महिलाहरु भेटिन्थे । यहाँ संचालित बिद्युत आयोजनाहरु निम्न अल्लेख गरिएको छ ।

क्र.स.	नाम	ठेगाना	रोजगारी
१	कामकोथा खोला साना जलबिद्युत आयोजना	नार मनांग	१
२	न खोला साना जलबिद्युत आयोजना	फु मनांग	१

#### ११.३.पुलहरु:

यहाँ काठले बनेका फडके फडके पुलहरु नार र फु खोलामा भेटिन्छन् । यी पंरपरागतरुपमा बनेका पुलहरु हुन । नदिहरु ठुला नभयकोले यी दुवै खोलाहरुमा आवश्यकता अनुरुपका फडके पुलहरुको निर्माण गरिएको छ । यो गाबिसमा ७ वटा यस्त फटकेहरु छन् । यीनलाइ आवश्यकता अनुरुपको भोलंगे पुलहरु निर्माण गरिनु पर्छ ।

**११.४. गाउँ क्षेत्रभित्र रुट परमिट लिएर संचालनभएका सवारी साधनहरूको विवरण:**

हाल सम्म मोटरेवल वाटोको राम्रो सुविधा नभएको हुनाले यस क्षेत्रमा रुट परमिट लिई सवारी साधन संचालन भएको देखिदैन ।

**११.५. विपद व्यवस्थापन पूर्वतयारी सम्वन्धी विवरण :**

यस गाउँपालिकामा हाल सालैमात्र विपद व्यवस्थापन पूर्वतयारी समिति गठन भई सञ्चालनमा आएको पाइन्छ । जसले विपत व्यवस्थापन कोष समेत सञ्चालन गरेको छ ।

**११.६. गाउँपालिकाले सञ्चालन गरेकाप्रमुखकार्यक्रमतथा योजना :**

हाल यस गाउँपालिकाले सडक पूर्वाधारको विकासगर्ने उद्देश्यले कोतो नार र फु सडक निर्माणको कार्यक्रमलाई पूर्वाधार विकासको मुख्य योजना बनाएको पाइन्छ ।

**११.७. सरकारी भवनहरू र तिनको अबस्था:**

नाम	भवन संख्या	ठेगाना	भवनहरूको अबस्था
स्वस्थ चौकि	१	नार	सापेक्षिक रुपमा राम्रा छन तर पक्क र वातानुकुलित बनाउनु पर्छ
स्वस्थ चौकि	१	फु	सापेक्षिक रुपमा राम्रा छन तर पक्क र वातानुकुलित बनाउनु पर्छ
गाउलालीका भवन	१	फु	सापेक्षिक रुपमा राम्रा छन तर पक्क र वातानुकुलित बनाउनु पर्छ ।
वडा कार्यलय	५	नार र फु	
बेर्डर पोष्टहरु	१		
प्रहरी चौकीहरु	१		
कृषि केन्द्र उपकेन्द्रहरु	१		
सार्वजनिक शौचालयहरु			

**११.८. समुदायिक भवनहरूको विवरण**

- आमा समुहभवननार
- रियल नारपा समुहको भवननार
- फु सामुदाभवन फु
- आमा समुहभवन फु

### ११.९. शवदाह:

- नार चियान घर, फु चियान घर

### ११.१०. खेल मैदान सम्बन्धीविवरण:

- नार बालबालिका खेलकुद मैदाननार,

## परिच्छेद १२

### बिकासको संभावनाहरुको अध्ययन ।

#### १२.१.उपत्यका र हिउ

यहाँ टुरिष्ट आउछन । टुरिष्ट आन्तरीक र बाह्य दुबै हुन्छन । आन्तरीक पर्यटनलाइ हियमा खेले र बस्ने राम्रो वातावरण बनाउ पछि यस्ले संसारको सबै भन्दा उचाइमा रहेको गाँउको आनन्द लिन सक्न । विशेषत फु सम्म पुग्न बैकल्पिक बाटो जस्ले कांगला पासको उचाइ छल्ल मदत गर्द छ । अलि उमेरमा पाका भइसकेकाहरु पनि यहाँको प्राकृतिक सौन्दयताको फाइदा उठाउन सक्न ।

सम्मो समथरमा हिउमा रमाउने पर्यटकिय कृयाकलाप संचालन गरी १२ महिनै मानिरहरुको चहलपहल बनाउन आवस्यक छ ।

#### १२.२. होमस्टेको ब्यबस्था

हरेक घरहरुमा होमस्टेको ब्यबस्था र यहाँ बस्ने मानिसहरुलाइ प्रचुरमात्रामा तालिमको आवस्यकता छ । होमस्टेमा तातो पानीको ब्यबस्था, बातानुकुलित कोठाहरु, यो तातो राख्ने प्रविधिको प्रयोग गरिनु पर्ने देखिन्छ ।

#### १२.३. पशुपालन

यहाँका मानिसहरुले परंपरागतरुपमै पशुपालनलाइ महत्व दियको पाइन्छ तसर्थ याक, भेडा र बाखालाइ मासुको प्रयोजनको लागि मुख्यरुपमा पाल्ने र याकको मासुलाइ अन्यभागमा पनि सप्लाइ गर्ने वातावरण मिलाउने । यस्कोलागि मोटरेवल बाटा सम्म हिडायर लैजाने र त्यहाँ सलटर हाउसको बिकास गर्ने । कोल्डस्टोर र प्याकेजिंगको ब्यबस्था मिलाउने । यो सरकारी तवरबाटै गर्ने र मासु दिने जनावरहरु पाल्न जनतालाइ अनुदान, किन्ने सम्मको ब्यबस्था मिलाउने । यसो गर्दा आम्रदानीको प्रचुरमात्रामा गाउमै भय पछि बसाइ सराइ न्यून बन्द छ ।

#### १२.४. रोपवेको निर्माण

फु र नारको लागि रोप वे अत्यन्तै आवश्यक छ । यस्ले स्थानिय स्तरको उत्पादनलाई बजार सम्म पुराउने र आन्तरिक पर्यटकमा बृद्धी हुने देखिन्छ ।

#### १२.५. हिउदे खर्कहरु

हिउदे खर्कहरुमा तरकारी र आलुको प्रचुर मात्रामा उत्पादन गर्न सकिन्छ, यसलाई पनि बिकासको दायरामा ल्याउनु पर्ने हुन्छ । यीनीहरुमा नाम्के, तेरीला र मैन्दाल पर्द छन ।

#### १२.६. बाटाको निर्माण

खर्क, गाउलाइ जोडने मोटरेवल बाटोको निर्माण गर्न राम्रो सर्भे गर्ने र त्यही अनुरुपका मोटर दौडने स्तरका बाटो निर्माण गर्ने , यसो गर्दा हिउ परेको समयमा, तल्लो बेल्टसंग पनि जिवन्त संपर्कमा आउन सकिन्छ ।

#### १२.४. पर्यटक आगमनको रेर्कड राख्ने

यो अन्नपूर्ण संरक्षण समितीले पनि गरेको छ तर नार र फुमा कति ? कुन देशका ? के प्रयोजन ? ठेगाना र इमरजेन्सी संपर्क नम्बरहरुको ब्यबस्थित गर्ने ।

#### १२.५. ट्रेकिंग रुटको सुरक्षामा टि स्टलहरु संचालन गराउने

नारफु गाँउपालीकाले आफनो स्थानमा यी स्टलहरु पर्यटकहरुको सीजनको बेलामा संचालन गर्नु राम्रो हुन्छ । यी स्टलहरुमा पुग्दा शुरक्षीत र आनन्दको अनुभुती संगै आतिथ्य सत्कार सहित मिलोस । हरेक रुटमा अपनाउनु पर्ने सावधानी सहीतका सूचनाहरु बटाका विभिन्न स्थानमा राखिदिने र आपतकालीन सेल्टर समस्या देखिने क्षेत्रमा बनाउने यी टि स्टल हुन सक्छन ।

#### १२.६. स्थानिय जन्तालाई गाइडको रुपमा बिकसीत बनाउने

स्थानिय जन्तालाई भाषा सहितको गाइडको तालिम संचालन गर्ने र होमस्टेहरु संचालकहरुलाई खानाबनाउने, पाउना सत्कार , स्थानिय परिकारहरुको स्वास्थय स.बन्धी जानकारी दिने । स्थानिय उत्पादित खानाको सफाइ संग तयार पार्ने । पाउनालाई फारम भर्न लगाउने गर्नु पछ । शुरक्षा र हामी संगको भरोसाको विकास हुने ब्यवहारको संस्कार बिकास गर्नु पर्द छ । होमस्टे राख्न स्वास्थय संबन्धि

तालिम र स्ट्रीक्टली प्रोफेसनल ब्यवहारको तालीम पनि आवश्यक देखिन्छ । भोलीको लागि आजै देखि हामि तयारी हुनु पर्छ । अब हाम्रा छिमेकि देश चिन र भारतबाट पनि धेरै पर्यटकहरु आउदै छन ।

#### १२.७.धार्मिक स्थलहरुको रेख देख

कतिपय पर्यटक यहाँ भयका गुम्वाहरुको अध्ययन गर्न आउछन । यी गुम्वा मन्दिरहरुको पनि सफा र आर्कषकरुपमा सजायर राख्नु पर्छ । महत्वपूर्ण गुम्वाहरुको विशेष रेखदेख गर्ने र धार्मिक पर्यटनको बिकास गर्ने ।

#### १२.८.स्थानिय हाट बजारको ब्यबस्था गर्ने

स्थानियहरुका उत्पादन र अन्य क्षेत्रबाट सहित आउने ब्यापार गर्ने ब्यबस्था गर्दै जाँदा उद्योगहरुको बिकास हुन्छ । याकको किनमेल, बाखाहरुको समेत किनबेच र स्थानियहरुको एउटा ब्यापार केन्द्रको निर्माण हुन्छ ।

### १२.९. खेल मैदानको बिकास

नार र फु मा एक उक ओटा खेल मैदानको बिकास गर्ने । स्कूलहरुमा तिरहान्ने, घोडा चडि, क्रिकेट खेलको शुरुवात गराउने ।

### १२.१०. सेवा प्रवाह प्रकृया:

यस नारपाभूमि गाउँपालिका र यस अन्तर्गतका वडा कार्यालयहरुमा नागरिक वडापत्र र वडा नागरिक वडा पत्र अनुसार सार्वजतिक प्रसासनले आफ्नो सेवा दैनिक रुपमा प्रवाह गर्ने गरेको पाइन्छ ।

### १२.११. हुलाक सेवा केन्द्र

मनाङ्ग जिल्लाको यस नारपाभूमि गाउँपालिकामा इलाका हुलाक कार्यालय नारमा अवस्थित छ । यो यस क्षेत्रको एक मात्रै हुलाक कार्यालय हो ।

### १३. गाउँपालिकाआफैले बनाएकानियम र विनियमहरुको विवरण

#### ऐन,नियमावलीहरु

- गाउँकार्यपालिका (कार्य विभाजन) नियमावली,२०७४
- नारफु गाउँपालिकाआर्थिक ऐन २०७४
- नारफु गाउँपाकिकापदाधिकारीहरुको आचारसंहिता ,२०७४
- नारफु गाउँकार्यपालिकाको निर्णय आदेश र अधिकारपत्रको प्रमाणीकरण (कार्यविधि) नियमावली ,२०७४
- नारफु गाउँपालिका (कार्यसम्पादन) नियमावली ,२०७४
- नारफु गाउँकार्यपालिका बैठक संचालन सम्बन्धी (कार्यविधि) नियमावली, २०७४
- नारफु गाउँपालिकाविनियोजन ऐन ,२०७४

## १४. गाउँपालिकाका अवसर, चुनौति र समस्याहरु

### १४.१ अवसरहरु

- काडलापास,तेरिलापास,तिब्बतनाका स्यारीभुङ पास, छोकर्ण ताल,हेम्लुङ हिमाल,कडगारु हिमाल,तेरिलाहिमाल जस्ता पर्यटकीय क्षेत्रले गर्दा आन्तरीकतथाबाहिरि पर्यटक आउने गरेकोर भोलिकादिनमापनिपर्यटक व्यावसायी राम्रो हुने देखिन्छ
- यस नारपाभूमिगाउँपालिका जडिबुटीको सहसाबले धनिगाउँपालिकामा एउटा हो । नेपालको महडगो जडिबुटी मध्येको यासागुम्वापाईने भोलीकालिनमा सो जडिबुटीलाई नेपालमा नै प्रोषधन गरीआर्थिक विकास गर्न सकीन्छ ।
- पशुपालनको राम्रो सम्भावन ठुला ठुला घासे मैदान रहेको चौरीपालनच्यडग्र,भेडा पालन गरी आर्थिक विकास गर्न सकीन्छ ।

### १४.२. चुनौति र समस्याहरु

- दुर्गम हिमाली क्षेत्र भएकोले ६ महिनाहिउँ पर्ने १ वर्षमा स्थननियबासिन्दा ६ महिनाबसोबास गर्ने हिउँ पर्ने समयमा बसे पनि केहि तलका क्षेत्रमाआएर अस्थायीरुपमा बसोबास गर्ने गरेको
- जाडोकाकारण नेपालसरकारकानितितथाकार्यक्रमलागु गर्न कठिन रहेको गाउँपालिकाका योजनाहरु कार्यन्वनगर्न समस्या रहेको ।
- नेपाल सरकारको आर्थिक वर्ष र यस गाउँपालिकामाकामगर्ने समय तालमेल नमिलेको
- यस गाउँपालिकामाहाल सम्ममोटर बाटो नभएको कारण स्थानियजनताले महडगो ढुवानि गरी दैनिक जिवन चलाउनु पर्ने गरेको कर्मचारीलाई आफ्नो कार्यक्षेत्रमा जानआउन कठिन रहेको ।
- यस गाउँपालिकामाकृषिउत्पादनन्युनमात्रामा रहेको करु,फापर, आलुले नम्मा ३ महिनापनिनपुरने भएकोले ९ महिना किनेर खानु पर्ने

### १५. गाउँपालिका/नगरपालिकाकाविकास सम्भावनाहरु

- यस गाउँपालिकाभिन्न रहेकापर्यटकीय क्षेत्रलाई पचारप्रशार गरी आन्तरीकतथाबाहिरी पर्यटकलाई भित्रीयाउन सकीन्छ ।

- काडलापास,तेरिलापास,तिब्बतनाका स्यारीभुङ पास, छोकर्ण ताल,हेम्लुङ हिमाल,कडगारु हिमाल,तेरिलाहिमाल जस्ता पर्यटकीय क्षेत्रले गर्दा आन्तरीकतथाबाहिरि पर्यटक आउने गरेकोर भोलिकादिनमापनिपर्यटक व्यावसायी राम्रो हुने देखिन्छ
- यस नारपाभूमिगाउँपालिका जडिबुटीको सहसाबले धनिगाउँपालिकामा एउटा हो । नेपालको महडगो जडिबुटी मध्येको यार्सागुम्वापाईने भोलीकालिनमा सो जडिबुटीलाई नेपालमा नै प्रोषधन गरी आर्थिक विकास गर्न सकीन्छ ।
- पशुपालनको राम्रो सम्भावन ठुला ठुला घासे मैदान रहेको चौरीपालनच्यडग्र,भेडा पालन गरी आर्थिक विकास गर्न सकीन्छ ।
- आधुर्निक कृषि प्रणीली गरी कृषि क्षेत्रमाआर्थिक विकास गर्न सकिन्छ ।



## Annexe 1 (अनुसूचि १)

### व्यक्तिगत विवरण

क्र.स.	घर मुलीको नाम	लीङ्ग	टोल	वडा नं.	सम्प्रदाय	मातृभाषा	धर्म
1	सीतार क्षेपेन लामा	पु.	नार	१	जनजाति	लामा	बुद्धिष्ट
2	नाडसाड बुटी लामा	म	नार	१	जनजाति	लामा	बुद्धिष्ट
3	साडमा टासी लामा	पु.	नार	१	जनजाति	मनाङ्गे	बुद्धिष्ट
4	तेन्जीड लाक्पा लामा	पु.	नार	१	जनजाति	लामा	बुद्धिष्ट
5	फुर्पा ठेले लामा	पु.	नार	१	जनजाति	लामा	बुद्धिष्ट
6	मिडमा छिरीड लामा	पु.	नार	१	जनजाति	लामा	बुद्धिष्ट
7	पेम्वा छोमा लामा	पु.	नार	१	जनजाति	लामा	बुद्धिष्ट
8	रित्तर छिरिड लामा	पु.	नार	१	जनजाति	लामा	बुद्धिष्ट
9	खामसुड छिपल लामा	पु.	नार	१	जनजाति	लामा	बुद्धिष्ट
10	टासी छिमी लामा	म	नार	१	जनजाति	लामा	बुद्धिष्ट
11	छिरिड छोमा लामा	म	नार	१	जनजाति	लामा	बुद्धिष्ट
12	डिमा छेन्जोम लामा	म	नार	१	जनजाति	लामा	बुद्धिष्ट
13	क्ष्यो डुण्डुल लामा	पु.	नार	१	जनजाति	लामा	बुद्धिष्ट
14	पेमा यौडजेन लामा	म	नार	१	जनजाति	लामा	बुद्धिष्ट
15	नाडगा करसाड घले	म	नार	१	जनजाति	लामा	बुद्धिष्ट
16	डिमा रित्तर घले	पु.	नार	१	जनजाति	लामा	बुद्धिष्ट
17	रित्तर वाङ्गेल लामा	पु.	नार	१	जनजाति	लामा	बुद्धिष्ट
18	धौ छिपेल लामा	पु.	नार	१	जनजाति	लामा	बुद्धिष्ट
19	फुन्जो राडडोल लामा	पु.	नार	१	जनजाति	लामा	बुद्धिष्ट
20	तेन्जीड लाक्पा लामा	पु.	नार	१	जनजाति	लामा	बुद्धिष्ट
21	साङ्गे फुन्नो लामा	पु.	नार	१	जनजाति	लामा	बुद्धिष्ट
22	पेम्वा खामसुड लामा	पु.	नार	१	जनजाति	लामा	बुद्धिष्ट
23	धो नाडमाड घले	म	नार	१	जनजाति	लामा	बुद्धिष्ट
24	रित्तर ओरगेल लामा	पु.	नार	१	जनजाति	लामा	बुद्धिष्ट
25	साङ्गे फुन्जो लामा	पु.	नार	१	जनजाति	लामा	बुद्धिष्ट

26	फुर्पा याङजेन लामा	पू	नार	२	जनजाति	लामा	बुद्धिष्ट
27	छयूमे लामा	पु	नार	२	जनजाति	लामा	बुद्धिष्ट
28	लहाक्पा फुन्जो लामा	पू	नार	२	जनजाति	लामा	बुद्धिष्ट
29	डाल्मा छिरिङ	म	नार	२	जनजाति	लामा	बुद्धिष्ट
30	सोना छोमा लामा	म	नार	२	जनजाति	लामा	बुद्धिष्ट
31	फुन्जो छेन्जोम लामा	म	नार	२	जनजाति	लामा	बुद्धिष्ट
32	फुन्जो टसी लामा	पु	नार	२	जनजाति	लामा	बुद्धिष्ट
33	पेम्वा छिपेल लामा	पु	नार	२	जनजाति	लामा	बुद्धिष्ट
34	डेम ठिले लामा	पु	नार	2	जनजाति	लामा	बुद्धिष्ट
35	नाडमा छिमी घले	म	नार	2	जनजाति	लामा	बुद्धिष्ट
36	पासाङ लामा	पु	नार	२	जनजाति	लामा	बुद्धिष्ट
37	छयो कर्साङ लामा	पु	नार	२	जनजाति	लामा	बुद्धिष्ट
38	फुल्चोक वाङगे लामा	पु	नार	२	जनजाति	लामा	बुद्धिष्ट
39	छोसाङगो लामा	पु	नार	२	जनजाति	लामा	बुद्धिष्ट
40	फुन्चो पासाङ लामा	पु	नार	२	जनजाति	लामा	बुद्धिष्ट
41	छोर्तेन छोवाङ लामा	पु	नार	२	जनजाति	लामा	बुद्धिष्ट
42	लाक्पा ढुण्डुल लामा	पु	नार	२	जनजाति	लामा	बुद्धिष्ट
43	नाङ छवाङ लामा	पु	नार	२	जनजाति	लामा	बुद्धिष्ट
44	छिरिङ बुटि लामा	म	नार	२	जनजाति	लामा	बुद्धिष्ट
45	मिडमा तान्जिङ लामा	पु	नार	२	जनजाति	लामा	बुद्धिष्ट
46	रिते पासाङ लामा	पु	नार	२	जनजाति	लामा	बुद्धिष्ट
47	धौ पाक्पा लामा	म	नार	२	जनजाति	लामा	बुद्धिष्ट
48	फुन्जो भुजुङ लामा	पु	नार	२	जनजाति	लामा	बुद्धिष्ट
49	छिरिङ गुरुङ	म	नार	२	जनजाति	लामा	बुद्धिष्ट
50	याङजोन कुन्जोन लामा	म	नार	२	जनजाति	लामा	बुद्धिष्ट
51	कर्मा टासी लामा	पु	नार	२	जनजाति	लामा	बुद्धिष्ट
52	तेन्जीङ छिरिङ लामा	पु	नार	२	जनजाति	लामा	बुद्धिष्ट
53	टसी डोमा लामा	म	नार	२	जनजाति	लामा	बुद्धिष्ट
54	साम्देन फर्क्यो लामा	म	नार	२	जनजाति	लामा	बुद्धिष्ट
55	लाक्पा डोमा लामा	म	नार	२	जनजाति	लामा	बुद्धिष्ट
56	मिडमर छेपेन गुरुङ	पु	नार	२	जनजाति	लामा	बुद्धिष्ट

57	कर्मा वाडछुक गुरुङ	पु			जनजाति	लामा	बुद्धिष्ट
58	मिडमर फुन्जो लामा	पु	नार	२	जनजाति	लामा	बुद्धिष्ट
59	धावा कुन्जोम लामा	म	नार	२	जनजाति	लामा	बुद्धिष्ट
60	फुन्जो पासाङ लामा	पु	नार	२	जनजाति	लामा	बुद्धिष्ट
61	लोप्साङ फुन्जो लामा	पु	नार	२	जनजाति	लामा	बुद्धिष्ट
62	टसी छेसाङ घले	पु	नार	२	जनजाति	लामा	बुद्धिष्ट
63	कर्मा तेन्जीन लामा	पु	नार	३	जनजाति	लामा	बुद्धिष्ट
64	पेमा ल्याङनोम लामा	म	नार	३	जनजाति	लामा	बुद्धिष्ट
65	छयो पासाङ गुरुङ	म	नार	३	जनजाति	लामा	बुद्धिष्ट
66	पेमा छिरिङ लामा	पु	नार	३	जनजाति	लामा	बुद्धिष्ट
67	छयो राङ्दो लामा	पु	नार	३	जनजाति	लामा	बुद्धिष्ट
68	धौ रितर लामा	पु	नार	३	जनजाति	लामा	बुद्धिष्ट
69	पेमा नाङसाङ लामा	म	नार	३	जनजाति	लामा	बुद्धिष्ट
70	लक्ष्मा छेन्जोम लामा	म	नार	३	जनजाति	लामा	बुद्धिष्ट
71	टसी ओङ्दी लामा	पु	नार	३	जनजाति	मनाङ्गे	बुद्धिष्ट
72	नाङ्गा डोल्मा लामा	म	नार	३	जनजाति	लामा	बुद्धिष्ट
73	कर्साङ छेमाङ लामा	पु	नार	३	जनजाति	लामा	बुद्धिष्ट
74	टासी सोनम लामा	पु	नार	३	जनजाति	लामा	बुद्धिष्ट
75	साङमा देला लामा	पु	नार	३	जनजाति	लामा	बुद्धिष्ट
76	साङ्गे छिरिङ लामा	पु	नार	३	जनजाति	लामा	बुद्धिष्ट
77	डिमा याङ्चोङ गुरुङ	म	नार	३	जनजाति	लामा	बुद्धिष्ट
78	साङ्गे धावा लामा	पु	नार	३	जनजाति	लामा	बुद्धिष्ट
79	सोनम छिपेल लामा	पु	नार	३	जनजाति	लामा	बुद्धिष्ट
80	छो फुर्पा लामा	पु	नार	३	जनजाति	लामा	बुद्धिष्ट
81	छयो फुर्पा लामा	पु	नार	३	जनजाति	लामा	बुद्धिष्ट
82	रितार फुर्पा लामा	पु	नार	३	जनजाति	लामा	बुद्धिष्ट
83	बल बहादुर घर्तिमगर	पु	नार	३	जनजाति	लामा	बुद्धिष्ट
84	लाक्ष्मा ठोकेल लामा	पु	नार	३	जनजाति	लामा	बुद्धिष्ट
85	पुन्जो साङ्मा लामा	म	नार	३	जनजाति	लामा	बुद्धिष्ट
86	जित बहादुर गुरुङ	पु	नार	३	जनजाति	लामा	बुद्धिष्ट
87	यान्जोङ डोमा लामा	म	नार	३	जनजाति	लामा	बुद्धिष्ट

88	छिगिड बुटी लामा	म	नार	३	जनजाति	लामा	बुद्धिष्ट
89	धावा छिरिड लामा	पु	नार	३	जनजाति	लामा	बुद्धिष्ट
90	छोर्तेन लामा	म	नार	३	जनजाति	लामा	बुद्धिष्ट

## Annex-2(अनुसूचि २)

वडा ४ र ५ को घर परिवारको विवरण ।

वडा ४ फु

		फु वडा न. ४							
	क्र.स.	घर मुलकिको नाम थर र परिवारको नाम थर	भाषा	धर्म	पुरुष	महिला	सबन्ध	उमेर	
९१	१	सोनाम टासी			१		मुली	६१	
		१.१.पासाङ्ग डामा लामा				१	श्रीमती	५५	
		<a href="#">१.२. सोनाम पुरी लामा</a>				१	आमा	८३	
		१.३. पेमा धोर्ने लामा			१		भाइ	१६	
		१.४. डोल्मा यान्मेन लामा				१	भाइ	१६	
		१.५.छिरिङ्ग यान्दु लामा				१	छोरी	३०	
९२	२	पेम्वा सोनाम लामा	मनाडी	बुद्धिष्ट	१		मुली	६४	
		<a href="#">द्वाज्ञा पाल्मा साङ.गी लामा</a>	मनाडी			१	श्रीमती	५०	
		द्द,द्द,फूर्पा छोर्तेन लामा १	मनाडी				छोरा		
		द्दघा पाल्मा छोमा लामा १	मनाडी		०	१	छोरी		
		द्दद्दसोनाम ढोमा लामा	मनाडी			१	छोरी	द्दण	
		द्दछनाडसाङ लामा	मनाडी			१	छोरी	१८	
		द्दटाकर्मा ढिकी लामा	मनाडी			१	छोरी	१५	
९३	३	साङगी हेलमो लामा		बुद्धिष्ट		१	मुली	८५	
९४	४	कसाङ भोम्बा लामा		ब,दिष्ट		१	मुली	८२	

९५	५	टासी फन्नो लामा			१	घर मुली	६५
		बृहट.लाक्पा तद्सोनाम सेर्पा			१	छोरा	३८
		कर्सोड. नाड.ने लामा			१	बुहारी	३६
		छिरिग मिडमु लामा			१	नातीनी	६८
		कोन्जो हेलेन सेर्पा			१		११
		तसि नुर्पू सेर्पा			१		९
९६	६	पेम्बा तेन्जीन लामा			१	मुली	५४
		साडमा छिरिड लामा			१	श्रीमति	५४
		सोनाम धोर्जे लामा			१	छोरा	३०
		कर्मा धोर्जे लामा			१	छोरा	६६
		लावाड हिल्डेन लामा			१	छोरा	१८
		पाल्जोम लामा			१	छोरी	३५
		ज्यांग जुक ढोमा लामा			१	छोरी	६५
९७	७	टसी जग्रो लामा	मनांगे तिब्तीयन	बुदिष्ट	१	श्रीमती	४५
		निमा छेपाड. लामा			१	श्रीमान	५०
		कार्साड डोल्मा लामा			१	छोरी	६७
		भ्रमाड. गुम्बा लामा			१	छोरा	१६
९८	८	टसी धावा लामा		बुदिष्ट	१	मुली	५९
		धावा ढोमा लामा			१	श्रीमति	५७
		रिन्जेन ढोमा लामा			१	छोरी	
		टसी धोर्जे लामा			१	छोरा	३८
		हिसी ढोमा			१	छोरी	३
		रिन्जेन ओड.मा लामा			१	छोरी	१
९९	९	छिरिड छोर्तेन लामा		बुदिष्ट	१	मुली	६४

१००	१०	लाम्पा रुन्छु लामा			१		मुली	टद्
		छिरिड कुरी लामा				१	श्रीमती	६०
		सोनाम छिरिड लामा			१		छोरा	३६
		कर्मा ढिलेन लामा			१		छोरा	२८
		कर्मा अइडी लामा			१		छोरा	दृछ
		जेम्लुड आइडी लामा			१		छोरा	दृज
		दोर्न छेमाड.			१		छोरा	१४
१०१	११	कर्मा छिरिड लामा			१		मुली	३३
		डोल्मा ओम्बा लामा				१	श्रीमती	३०
		दाबा डोल्मा लामा				१	छोरी	१८ महीना
	-							
१०२	१२	डिमा डोमा लामा				१	मुली	६०
१०३	१३	टसि नाम्केल लामा		बुदिष्ट	१		मुली	५९
		कर्मा तिन्नेत लामा			१		छोरा	घद्
		लाम्पा खाम्पेडे लामा			१		छोरा	३८
		डोल्मा छिरिड लामा				१	छोरी	१८
		कर्मा ट्याइछु लामा				१	छोरी	२२
		नाडमाड कुन्नाडे लामा				१		६३
१०४	१४	सोनाम ल्हामु घले		बुदिष्ट		१	मुली	४३
		छिरिड छेसी घले				१	छोरी	१८
		सोनाम खामसुड घले लामा			१		छोरा	१५
१०५	१५	टसी छिरिड लामा			१		मुली	३४
		सोनम पुरी लामा				१	श्रीमती	३६
		फिचमी ग्यालचेन			१		छोरा	९
		युरी मेन्डो लामा				१	छोरी	ज्ञघ

१०६	१६	भिडमि वाडचू लामा		१		मुली	६०
		याडचेन लामा			१		६८
		युटी लामा			१	छोरी	६
१०७	१७	छिरिड ढैण्डु घले	बुदिष्ट	१		मुली	६६
		कर्मा छिमी घले			१		४०
		कर्म तोप्ने घले		१			१९
		प्वामसुङ घले		१			१५
		टसी टप्के घले		१			१३
१०८	१८	पेम्वा यान्नी लामा	बुदिष्ट		१	मुली	५०
		कर्मा पाल्टेन लामा		१		छोरा	१९
		ढोल्मा भयाङ लामा			१	छोरी	२२
		छिरिड पाल्मी लामा			१	छोरी	१४
१०९	१९	सोनाम रिन्नेल लामा		१		मुली	४१
		कर्सिङ यान्नेल लामा			१	आमा	७६
		पासाङ लमु लामा			१	श्रीमती	४१
		तसि डोल्मा लामा			१	छोरी	१४
		छिरिड डोल्मा लामा			१	छोरी	९
११०	२०	छेवाङ फूर्पा लामा		१		मुली	५०
		छिरिड निमा			१	श्रीमती	४५
		कर्म पुरी लामा			१	छोरी	१८
		कर्म पुल्टुङ लामा		१		छोरा	१३
१११	२१	लाम्पा ढोमा लामा			१	मुली	७४
		कोब्न् तेन्जीग लामा		१		छोरा	४३
		लम्पा छेनाङ लामा			१	बुहारी	३९
		कर्म लादैम लामा		१		नाती	९

		तेम्बा लामा			१		नाती	६

व डा नं ५ फु

		नामहरु						
			भाषा	धर्म	पु	म	संबन्ध	उमेर
	S.N.	नाम						
112	1	न्वांग दोर्जे लामा	लामा	बुद्धिष्ट	पुरुष		मुली	35
		टासी हेनोम लामा				म	पत्नी	45
		एर्केन डोल्मा लामा				म	छोरी	13
		कर्मा तेन्जींग ग्रिस्मे			पुरुष		छोरा	6
113	2	कसांग जोम्वा लामा	लामा	बुद्धिष्ट	म		मुली	92
114	3	पासांग डेन्धु लामा	लामा	बुद्धिष्ट	पु		मुली	80
		मिंगमा सांगमु लामा				म	पत्नी	75
		कर्मा रिची लामा				म	छोरी	42
		पसांग छिरिंग लामा			पु		छोरा	35
		कर्मा धिरेज लामा			पु		छोरा	30
		कसांग मेन्डो लामा				म	नातिनी	19
115	4	Yingma Richi Lama				F	Head	55
		Dhini Chhoma Lama				F	Daughter	34
		Tasi palchor			M		Son	30
		Karma Wangdi Lama			M		Son	27
		Sanu Lama				F	Daughter In law	29
		Pemba Yangje				F	Daughter Inlaw	28
		Mingma Tasi			M		grand child	11
		Dholkar Wangmo				F	Grand daughter	8
		Karma Serai Lama			M		Grand Son	1
116	5	Sonam Tshewang Lama	Lama		M		Head	47
		Rinchhen Tshoma Lama				F	Daughter	23
		Kuisang Chhorten Lama				F	Daughter	20
		Dholma Uten Lama				F	Daughter	18
		Rinjen Dorje Lama			M		Son	11



		Tshiring Chheten Lama			M		Son	9
117	6	Nadga Richi Lama	Lama			F	Head	55
		Lampa Tshiring Lama			M		Son	31
		Karma Bhya Bhyang Lama			M		Son	28
		Karma Tshenoma Lama				F	Daughter	26
		Karma Badchhu Lama			M		son	19
		Rinmen Bakri Lama				F	Daughte	16
		Chhimi Lama				F	Daughter in law	31
		Sonam BangBangmo Lama			M		Grand Son	2
118	7	Pema Sange Lama	Lama		M		Head	75
		Dolma Jhomba Lama				F	Daughter	28
		Pemba Choma Lama				F	Daughter	48
		Dhawa Dolma				F	Grand daughter	1.5
		Karma Puri Lama				F	Grand daughter	16
		Karma Doko Lama			M		Grand Son	10
119	8	Sonam Teje Lama	Lama		M		Head	30
		Karma Thangjom Lamama				F	wife	33
		Ong Chhup Latar			M		son	7
		Hisi Dolma Lama				F	Daughter	5
120	9	Lakpa Chhopel Lama	Lama	Buddhiust	M		Head	47
		Pemba Dolmo Lama				F	Wife	48
		Karma Richi			M		Son	12
		Rinene Chhomo Lama				F	Daughter	17
		Jandu Puri Lama				F	Daughter	15
121	10	Phunno sangi Lama			M		Head	48
		Tasi Khanda lama				F	Mother	83
		Karma Tshesang Lama			M		Brother	40
		Khando Lama				F	Nice	12
122	11	Pemba Dhorje Lama	Lama	Buddhist	M		Head	75
		Yangjen Lama				F		70
123	12	Tenjin Dhokyal Lama	Lama	Buddhist		F	Head	63

		Tsho Dolma Lama				F	Mother inlaw	69
		Karma Choma Lama				F	Daughter	33
		Kunjo Tenjing Lama			M		Son	44
		Purba Sonam Lama			M		son	36
124	13	Yiman yannname Lama	Lama	Buddhist		F	Head	37
		Sonam Tshiring Lama			M		Husband	36
		Karma Yopten Lama			M			18
		Dolmer tshiring Lama				F	Daughter	15
		Yanen Dhima Lama				F	Daughter	12
		Dolmer tshiring Lama				F	Daughter	10
		Tami Karma Lama			M		Son	7
125	14	Tenjing Karsang Lama	Lama	Buddhist	M		Head	60
		Sonam Phunjo Lama			M		Son	36
		Karma Dholma Lama				F	daughter Inlaw	30
		Karma Jingmi Lama			M		Son	30
		Sangi Khando Lama				F	daughter	27
		Karma Tenjing Lama			M		Grand Son	7
		Karma Dhendu Lama			M		Grand Son	8
		Tenjing Alex Lama			M		Grand Son	1
		Dolkar Hisi Lama				F	Grand Daughter	1
126	15	Sang Dorje Moktan			M		Head	36
		Sonam Richi Moktan				F	Wife	41
		Tenzin Tshering Moktan				F	Daughter	16
		Urp Dhunchhukp Moktan			M		Son	11
		Sonam Tapke Moktan			M		Son	1.5
127	16	Dhaba Dhendu Lama			M		Head	35
		Sonam Ghanje Lama				F	Wife	40
		Karma Yungden Lama			M		Son	21
		Yangden Tshiring Lama				F	Daughter	15
		Sonam Khamsun Lama			M		Son	18
		Karma Dholma Lama				F	Daughter	16
		Pema Dholma Lama			M		Son	10

128	17	Phurpa Tshiring Lama			M		Head	60

जम्मा घर धुरी १२८ र जम्मा जनसंख्या ६१५